

COPIA CONFORME ALL'ORIGINALE DIGITALE

Protocollo n. 0033075/2025 del 30/05/2025

Firmatario: ALESSANDRA NOCIONI, Roberto Primerano, VINCENZO CAMPANARO, VITO BRUNO



ARPA PUGLIA

Sistema Nazionale
per la Protezione
dell'Ambiente

Documento informatico firmato digitalmente ai sensi del D.Lgs. 82/05 s.m.i. e norme collegate

UOCCRA_2025_110_#AIR

TIT: 1.3.1
F: 14/2025
C.G.: RELA

REGIONE PUGLIA**Dipartimento Ambiente, Paesaggio e Qualità Urbana**PEC: dipartimento.ambiente.territorio@pec.rupar.puglia.it

Oggetto: Trasmissione report mensile dei dati di qualità dell'aria rilevati dalla RRQA in provincia di Foggia nel mese di MARZO 2025 (Protocollo n. 28028 del 12/05/2025).

Rif.: Protocollo Regione Puglia n. 2445 del 24/03/2023 (acquisita al prot. ARPA n. 20277 del 24/03/2024)

Si fa riferimento alle richieste di cui alla Vs nota di cui al prot. 2445 del 24/03/2023 (acquisita al prot. ARPA n. 20277 del 24/03/2024), e si invia in allegato il bollettino mensile di qualità dell'aria della RRQA nella provincia di Foggia per il mese di MARZO 2025 di cui ai Prot. N. 28028 del 12/05/2025.

Com'è noto, i report mensili sono resi pubblici al seguente link:

https://www.arpa.puglia.it/pagina2873_report-annuali-e-mensili-qualit-dellaria-rrqa.html

Si resta a completa disposizione per eventuali chiarimenti.

Distinti saluti.

Il Direttore Scientifico

Dott. Ing. Vincenzo Campanaro

Il Direttore Generale

Avv Vito Bruno

Il Direttore della UOC Centro Regionale Aria

Dott. Ing. Roberto Primerano

TIF Qualità dell'Aria

Dott.ssa Chim. Alessandra Nocioni

Allegati c.s.

ARPA PUGLIA	U	I
COPIA CONFORME ALL'ORIGINALE INFORMATICA E DIGITALE		
Protocollo N. 0028028/2025 del 30/05/2025		
Firmatario: ALESSANDRA NOCIONI, Livia Trizio, Paolo Rosario Dambrosio		



Bollettino mensile di qualità dell'aria
PROVINCIA DI FOGGIA
MARZO 2025



0

Bollettino mensile della qualità dell'aria

PROVINCIA DI FOGGIA

MARZO 2025

ARPA Puglia

UOC Centro Regionale Aria

Ufficio Qualità dell'Aria

Corso Trieste 27 – Bari



Bollettino mensile di qualità dell'aria
PROVINCIA DI FOGGIA
MARZO 2025



1

Relazione redatta da
Paolo Rosario Dambruoso, Livia Trizio
UOC Centro Regionale Aria – Ufficio Qualità dell'Aria

Relazione revisionata da:
Alessandra Nocioni
UOC Centro Regionale Aria – Ufficio Qualità dell'Aria

I dati della provincia di Bari sono validati ed elaborati dal personale dell'Ufficio Qualità dell'Aria UOC
CRA:
Paolo Rosario Dambruoso, Livia Trizio, Valerio Margiotta, Alessandra Nocioni

Il Direttore della UOC Centro Regionale Aria
Dott. Ing. Roberto Primerano



Bollettino mensile di qualità dell'aria
PROVINCIA DI FOGGIA
MARZO 2025



2

INDICE

1. Inquadramento territoriale rete di monitoraggio di qualità dell'aria	pag. 3
1.1 Rete di monitoraggio di qualità dell'aria	pag. 3
2. PM10	pag. 6
3. PM2.5	pag. 8
4. NO ₂	pag.10
5. Ozono	pag. 12
6. Benzene	pag. 14
7. Conclusioni e note	pag. 15

1. Inquadramento territoriale della rete di monitoraggio della qualità dell'aria

La **Rete Regionale di Rilevamento della Qualità dell'Aria (RRQA)**, così come definita dalla D.G.R. 2420 del 16.12.2013, è composta da 53 stazioni fisse (di cui 41 di proprietà pubblica e 12 private). La RRQA rispetta i criteri sulla localizzazione fissati dal D. Lgs. 155/10 e dalla *Linea Guida per l'individuazione della rete di monitoraggio della qualità dell'aria*, redatta dal Gruppo di lavoro costituito nell'ambito del Coordinamento ex art. 20 del d.lgs. 155/2010. A queste 53 stazioni se ne aggiungono altre 9, di interesse locale, indicate nel report con l'apice " *".

Con la D.G.R. 2420/2013, oltre alla rete di monitoraggio, la Regione Puglia ha adottato anche la zonizzazione del territorio regionale, come previsto dall'art. 3 del D. Lgs. 155/10. Tenendo conto dei criteri previsti dalla norma (assetto urbanistico, popolazione residente e densità abitativa per gli agglomerati, carico emissivo, caratteristiche orografiche, caratteristiche meteo-climatiche e grado di urbanizzazione del territorio per le zone) il territorio regionale è stato suddiviso in 4 zone: agglomerato di Bari, Zona Industriale, Zona collinare e Zona di Pianura.

1.1 Rete di monitoraggio di qualità dell'aria

Nelle figure e nella tabella che seguono si riportano, rispettivamente, la mappa delle stazioni di monitoraggio sul territorio regionale zonizzato, sulla sola Provincia di Foggia e le metainformazioni sul sistema di monitoraggio (RRQA e stazioni di interesse locale) presente in **Provincia di Foggia, costituito da n. 7 stazioni fisse**.

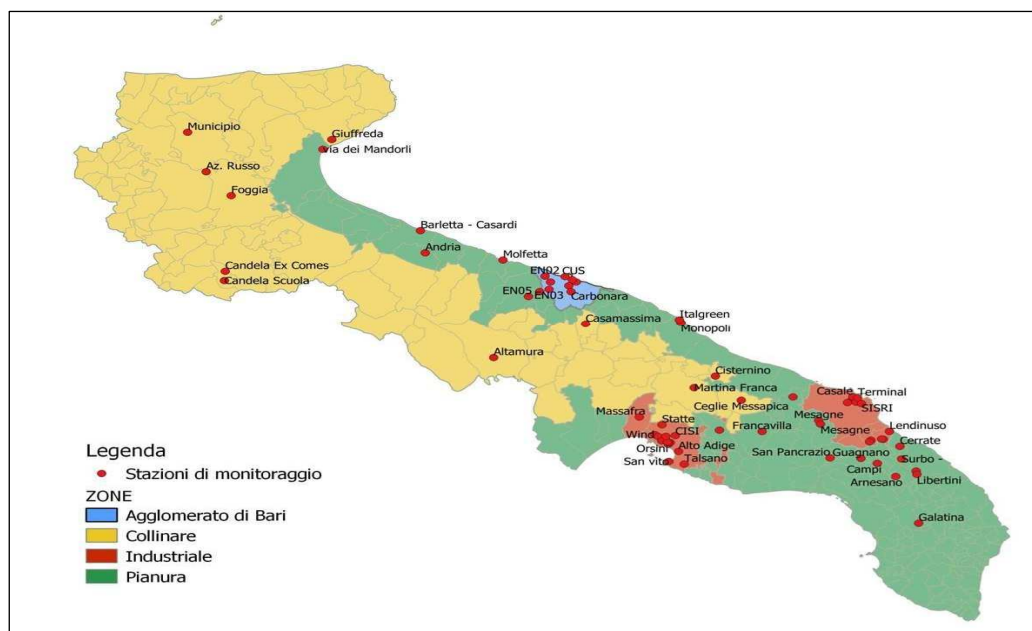


Figura 1.1 - Localizzazione centraline QA Puglia

Tabella 1.1 - Stazioni QA Provincia di Foggia

PROV.	STAZIONE	TIPO STAZIONE	E (UTM33)	N (UTM33)	PM10	PM2,5	NO ₂	O ₃	C ₆ H ₆	CO	SO ₂
FG	Foggia - via Rosati	Fondo	545819	4589475	X	X	X		X		
	Candela - Scuola*	Fondo	543482	4553626	X		X	X	X	X	X
	Candela -EX Comes*	Fondo	544178	4557978	X		X	X		X	
	Manfredonia - via Mandorli	Traffico	575770	4609022	X		X		X	X	
	Monte S. Angelo-Suolo Ciuffreda	Fondo	578692	4613137	X	X	X	X			
	San Severo - Az. Russo	Fondo	537644	4599559	X	X	X	X			
	San Severo - Municipio	Fondo	532294	4609076	X	X	X	X		X	

* stazione fissa di interesse locale non appartenente alla RRQA;

Legenda parametri rilevati	
PM10	Polveri inalabili (con diametro aerodinamico <10um) (ug/m ³)
PM2.5	Polveri respirabili (con diametro aerodinamico <2.5um) (ug/m ³)
NO₂	Biossido di azoto (ug/m ³)
O₃	Ozono (ug/m ³)
C₆H₆	Benzene (ug/m ³)
CO	Monossido di carbonio (mg/m ³)
SO₂	Biossido di zolfo (ug/m ³)

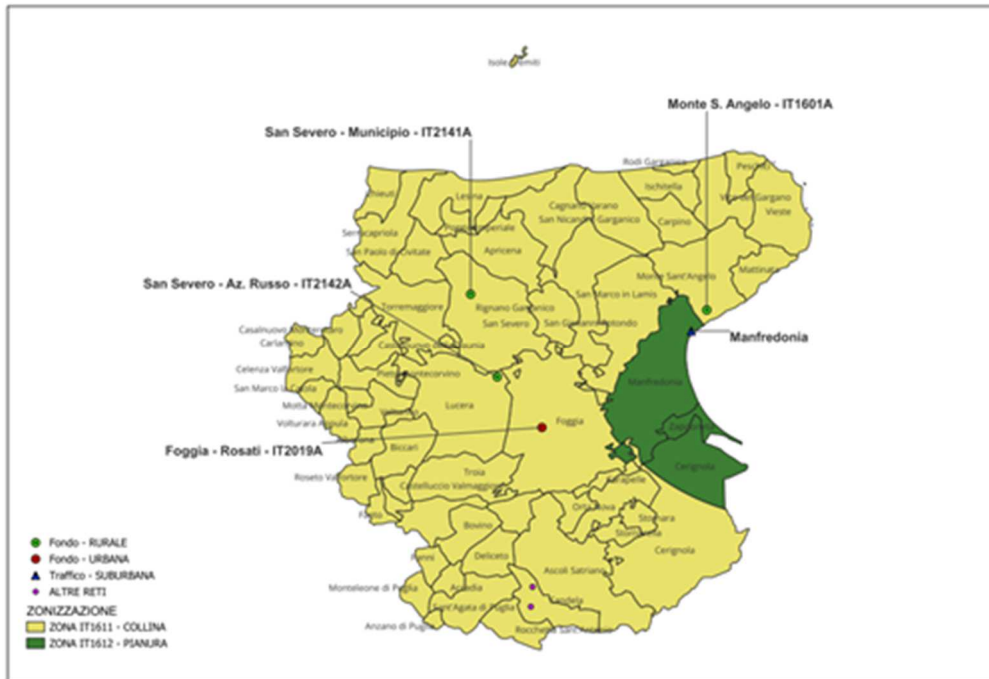


Figura 1.2 - Localizzazione centraline QA Provincia di Foggia

2. PM10

PM10		
NORMATIVA DI RIFERIMENTO	CONCENTRAZIONE LIMITE	LIMITI VIGENTI
D. Lgs. 155/2010	50 µg/m ³	Valore limite giornaliero da non superare per più di 35 volte nell'anno
	40 µg/m ³	Valore limite annuale

Si riporta il grafico relativo alle concentrazioni medie giornaliere di PM10 del mese di MARZO 2025.

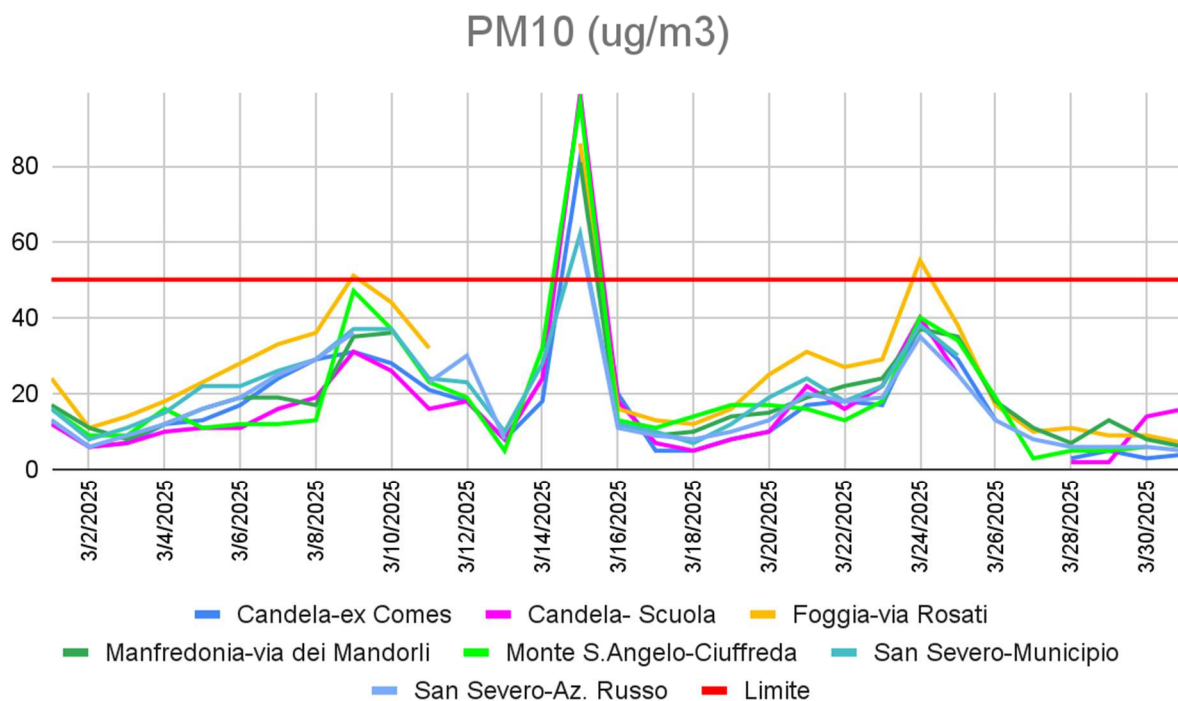


Figura 2.1 - Medie giornaliere di concentrazione di PM10 ($\mu\text{g}/\text{m}^3$)

Di seguito, per ogni sito si riportano le medie mensili (calcolate dalle medie giornaliere) della concentrazione, le medie annue parziali (Tabella 2.1) e i superamenti del limite di concentrazione giornaliero (Tabella 2.2). I dati riportati sono suscettibili di variazioni a seguito delle ulteriori fasi di verifica previste dalla procedura di validazione di ARPA Puglia.

PM10 ($\mu\text{g}/\text{m}^3$)	Gen	Feb	Mar	Apr	Mag	Giu	Lug	Ago	Set	Ott	Nov	Dic	Media annua parziale
Candela-ex Comes	11	13	17										14
Candela- Scuola	13	13	18										15
Foggia-via Rosati	24	25	26										25
Manfredonia-via dei Mandorli	19	17	20										19
Monte S. Angelo-	12	12	20										15

Ciuffreda													
San Severo-Municipio	18	20	22										20
San Severo-Az. Russo	13	17	17										16
limite annuale													40
70% limite annuale													28

Tabella 2.1: Medie Mensili PM10 ($\mu\text{g}/\text{m}^3$)

Column 1	Gen	Feb	Mar	Apr	Mag	Giu	Lug	Ago	Set	Ott	Nov	Dic	Superamenti annuali
Candela-ex Comes	0	0	1										1
Candela- Scuola	0	0	1										1
Foggia-via Rosati	2	0	3										5
Manfredonia-via dei Mandorli	0	0	1										1
Monte S. Angelo-Ciuffreda	1	0	1										2
San Severo-Municipio	0	0	1										1
San Severo-Az. Russo	0	0	1										1

Tabella 2.2: Superamenti PM10

3. PM2.5

PM2.5		
NORMATIVA DI RIFERIMENTO	CONCENTRAZIONE LIMITE	LIMITI VIGENTI
D. Lgs. 155/2010	25 $\mu\text{g}/\text{m}^3$	Valore limite annuale da raggiungere al 01/01/2015

Si riporta il grafico relativo alle concentrazioni medie giornaliere di PM2.5 del mese di MARZO 2025.

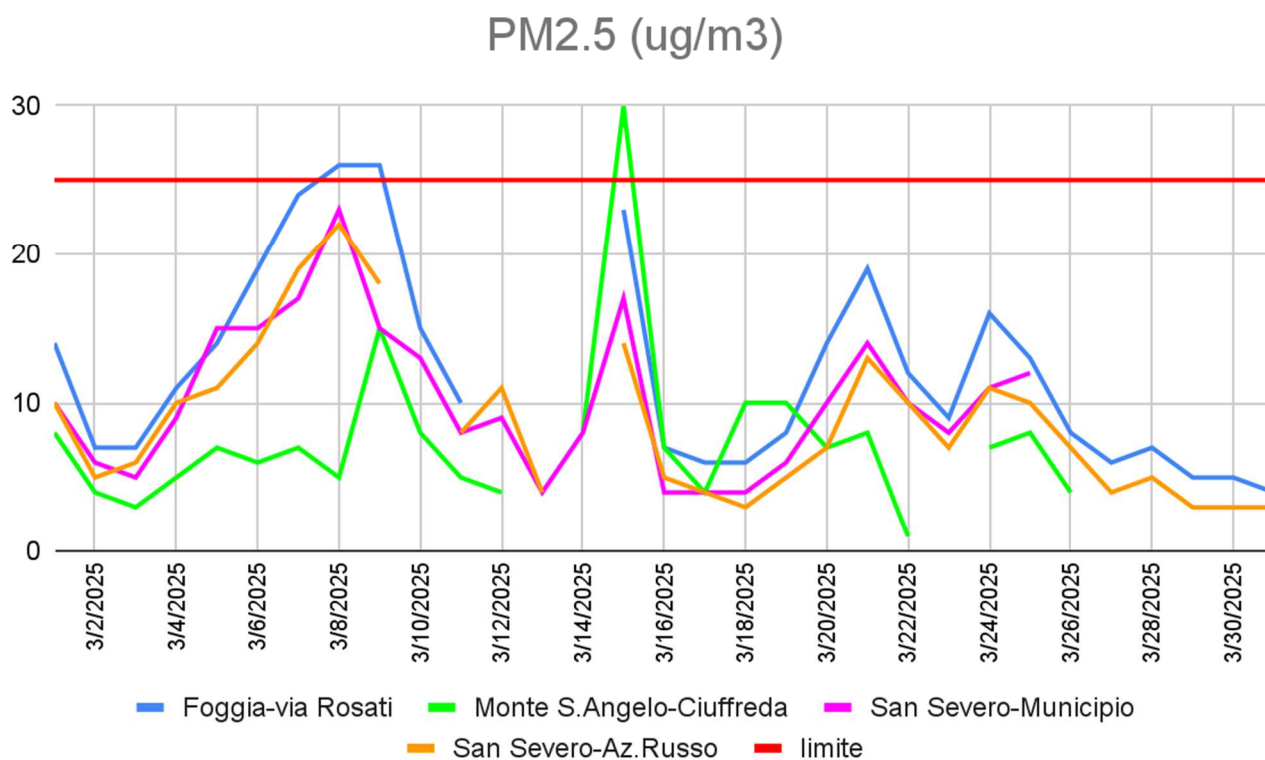


Figura 3.1 - Medie giornaliere di concentrazione di PM2.5 ($\mu\text{g}/\text{m}^3$)

Di seguito, si riportano le medie mensili (calcolate dalle medie giornaliere) di concentrazione di PM2.5 in ogni sito. I dati riportati sono suscettibili di variazioni a seguito delle ulteriori fasi di verifica previste dalla procedura di validazione di ARPA Puglia.

PM2.5 (ug/m3)	Gen	Feb	Mar	Apr	Mag	Giu	Lug	Ago	Set	Ott	Nov	Dic	Media annua parziale
Foggia-via Rosati	13	16	12										14
Monte S. Angelo- Ciuffreda	5	8	8										7
San Severo- Municipio	8	13	10										10
San Severo-Az. Russo	7	12	9										9
limite annuale													25
70% limite annuale													17.5

Tabella 3.1: Medie Mensili PM2.5 ($\mu\text{g}/\text{m}^3$)

4. NO₂

NO ₂		
NORMATIVA DI RIFERIMENTO	CONCENTRAZIONE LIMITE	LIMITI VIGENTI
D. Lgs. 155/2010	200 µg/m ³	Valore limite orario da non superare per più di 18 volte nell'anno
	40 µg/m ³	Valore limite annuale
	400 µg/m ³	Soglia di allarme da misurare su 3 ore consecutive

Si riporta il grafico relativo ai valori massimi orari giornalieri di NO₂ registrati nel mese di MARZO 2025.

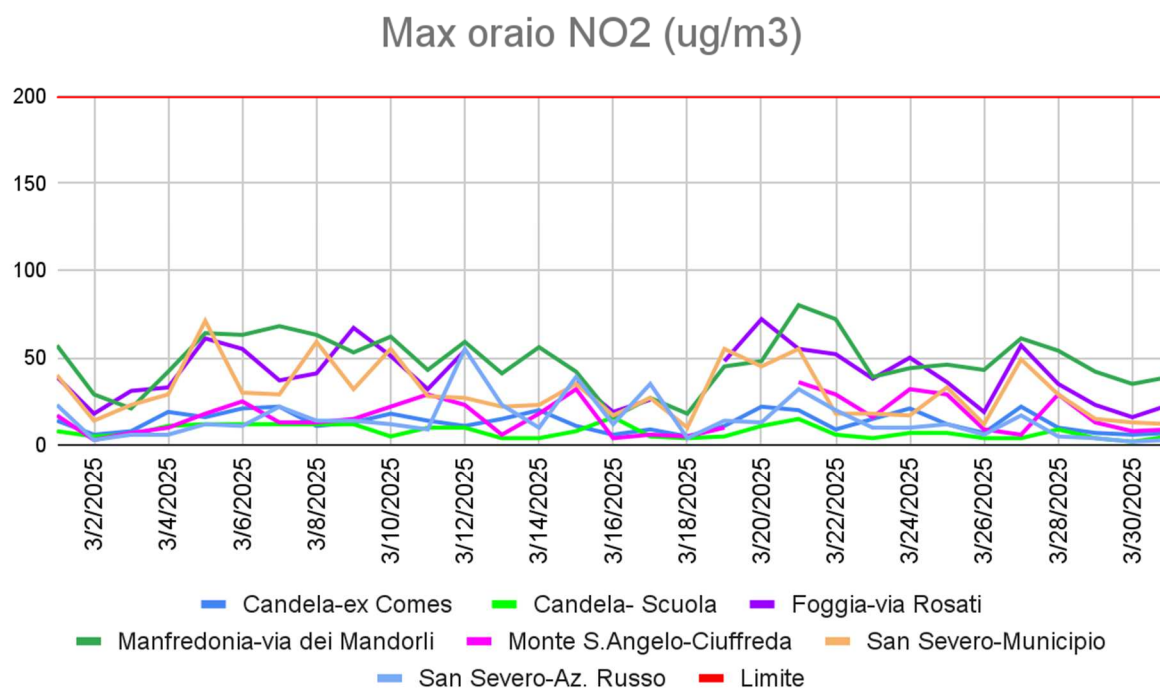


Figura 4.1 - Massimi giornalieri di concentrazione di NO₂ (µg/m3)

Di seguito, per ogni sito si riportano le medie mensili (calcolate dalle medie giornaliere) di concentrazione. I dati riportati sono suscettibili di variazioni a seguito delle ulteriori fasi di verifica previste dalla procedura di validazione di ARPA Puglia.

NO ₂ (ug/m ³)	Gen	Feb	Mar	Apr	Mag	Giu	Lu g	Ago	Set	Ott	Nov	Dic	Media parziale annuale
Candela-ex Comes	11	10	6										9
Candela- Scuola	3	5	3										4
Foggia-via Rosati	28	29	22										26
Manfredonia-via dei Mandorli	28	25	22										25
Monte S. Angelo- Ciuffreda	3	4	5										4
San Severo-Municipio	25	19	11										18
San Severo-Az. Russo	4	6	6										5
limite annuale													40
70% limite annuale													28

Tabella 4.1: Medie Mensili NO₂ (µg/m³)

5. O₃

O ₃		
NORMATIVA DI RIFERIMENTO	CONCENTRAZIONE LIMITE	LIMITI VIGENTI
D. Lgs. 155/2010	120 µg/m ³ massimo giornaliero della media mobile sulle 8 ore, da non superarsi piu' di 25 volte per anno civile, come media su tre anni	Valore obiettivo
	120 µg/m ³ , media massima giornaliera su 8 ore nell'arco di un anno	Obiettivo a lungo termine
	180 µg/m ³ (media oraria)	Soglia di informazione
	240 µg/m ³ (media oraria, per tre ore consecutive)	Soglia di allarme

Si riporta il grafico relativo ai valori massimi della media giornaliera su 8 ore di O₃ registrati nel mese di MARZO 2025.

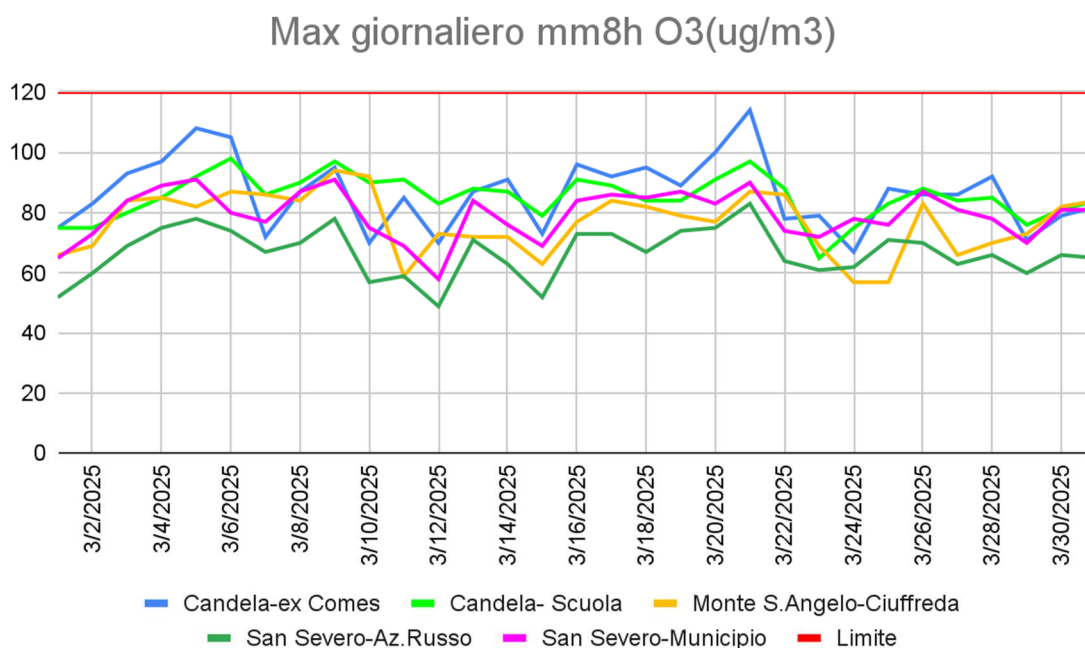


Figura 5.1 - Massimi orari medie mobili 8 h di concentrazione di Ozono (µg/m³)

In Tabella 5.1 sono riportate le medie mensili (calcolate dalle medie giornaliere) di O₃ e in Tabella 5.2 i superamenti della media massima giornaliera su 8 ore per lo stesso inquinante. I dati riportati sono suscettibili di variazioni a seguito delle ulteriori fasi di verifica previste dalla procedura di validazione di ARPA Puglia.

O ₃ (ug/m ³)	Gen	Feb	Mar	Apr	Mag	Giu	Lug	Ago	Set	Ott	Nov	Dic	Media parziale annua
Candela-ex Comes	69	66	71										69
Candela- Scuola	65	70	79										71
Monte S.Angelo-Ciuffreda	55	63	67										62
San Severo-Az.Russo	43	44	50										46
San Severo-Municipio	45	53	65										54

Tabella 5.1: Medie Mensili O₃ (µg/m³)

	Gen	Feb	Mar	Apr	Mag	Giu	Lug	Ago	Set	Ott	Nov	Dic	Superamenti annuali
Candela-ex Comes	0	0	0										0
Candela- Scuola	0	0	0										0
Monte S.Angelo-Ciuffreda	0	0	0										0
San Severo-Az.Russo	0	0	0										0
San Severo-Municipio	0	0	0										0

Tabella 5.2: Superamenti O₃ della media massima giornaliera su 8 ore

6. Benzene

C ₆ H ₆		
NORMATIVA DI RIFERIMENTO	CONCENTRAZIONE LIMITE	LIMITI VIGENTI
D. Lgs. 155/2010	5 µg/m ³	Valore limite annuale

Si riporta il grafico relativo alle concentrazioni medie giornaliere di Benzene registrate nel mese di MARZO 2025.

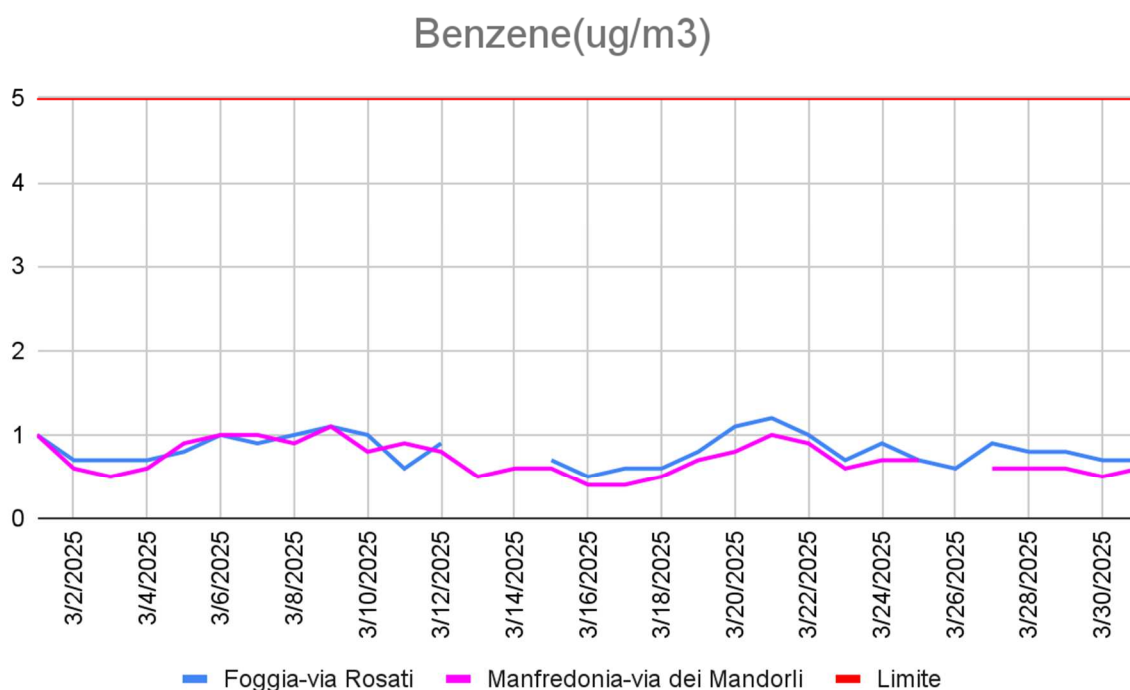


Figura 6.1 - Medie giornaliere di concentrazione di benzene (µg/m³)

In Tabella 6.1 sono riportate le medie mensili di Benzene (calcolate dalle medie orarie valide). I dati riportati sono suscettibili di variazioni a seguito delle ulteriori fasi di verifica previste dalla procedura di validazione di ARPA Puglia.

Benzene (ug/m ³)	Gen	Feb	Mar	Apr	Mag	Giu	Lug	Ago	Set	Ott	Nov	Dic	Media parziale annuale
Foggia-via Rosati	1.1	1.1	0.8										1.0
Manfredonia-via dei Mandorli	1.0	0.9	0.7										0.9
limite annuale													5.0
70% limite annuale													3.5

Tabella 6.1: Medie Mensili Benzene ($\mu\text{g}/\text{m}^3$)

7. Conclusioni e note

Durante il mese di marzo 2025, la Puglia è stata interessata da fenomeni di avvezioni sahariane che hanno portato a superamenti del valore limite giornaliero per il PM10 in tutti i siti di monitoraggio della Provincia di Foggia. Gli eventi sono stati individuati mediante le carte elaborate dal modello Prev'Air e le back-trajectories del modello HYSPLIT. Per tali giorni sarà effettuato lo scorporo del contributo naturale dalla concentrazione di PM10 registrata. Come previsto dalla Direttiva Europea 2008/50/CE relativa alla qualità dell'aria ambiente, i superamenti del limite di concentrazione giornaliero dovuti a queste avvezioni potranno essere sottratti dal computo dei superamenti totali registrati nell'anno solare.

Sono stati registrati nei siti *Foggia-via Rosati* e *Monte Sant'Angelo-Ciuffreda* alcuni valori medi giornalieri superiori al valore limite di legge del PM2.5; tuttavia, è bene ricordare che il limite di legge per il PM2.5 ha valenza annuale, pertanto non confrontabile con valori medi giornalieri.

Per tutti gli inquinanti rilevati dalle stazioni di monitoraggio della RRQA, inerenti la Provincia di Foggia, non sono stati riscontrati superamenti dei limiti di legge.

Con nota della Regione Puglia di cui al prot. 2445 del 24/03/2023 (acquisita al prot. ARPA n. 20277 del 24/03/2024) è stato richiesto di confrontare le medie annue parziali di NO₂, PM10, PM2.5 e benzene con



Bollettino mensile di qualità dell'aria
PROVINCIA DI FOGGIA
MARZO 2025



16

il 70% dei rispettivi valori limite annuali per tali inquinanti. Nel presente report sono state conseguentemente evidenziate tali medie nelle tabelle 2.1, 3.1, 4.1 e 6.1.

Risulta che alla data del 31 marzo 2025 la media annua parziale di tutti gli inquinanti è inferiore sia al valore limite di legge sulla media annua che al 70% del limite stesso.

Al seguente link sono pubblicati i report mensili della RRQA:

https://www.arpa.puglia.it/pagina2873_report-annuali-e-mensili-qualit-dellaria-rrqa.html

Al seguente link si possono esportare i dati di QA gestiti da ARPA Puglia:

https://www.arpa.puglia.it/pagina2795_aria.html

Si segnala, infine, che i dati pubblicati nel presente report non sono da considerare definitivi. Essi potranno essere infatti oggetto di revisione, a seguito delle ulteriori fasi di verifica previste dalla procedura di trattamento dati di ARPA Puglia.