



Bollettino mensile di qualità dell'aria
PROVINCIA DI LECCE
FEBBRAIO 2025



Bollettino mensile della qualità dell'aria

PROVINCIA DI LECCE

FEBBRAIO 2025

ARPA Puglia

UOC Centro Regionale Aria

Ufficio Qualità dell'Aria

Corso Trieste 27 – Bari



Bollettino mensile di qualità dell'aria
PROVINCIA DI LECCE
FEBBRAIO 2025



1

Relazione redatta da
Valerio Margiotta
UOC Centro Regionale Aria – Ufficio Qualità dell'Aria

Relazione revisionata da:
Alessandra Nocioni
UOC Centro Regionale Aria – Ufficio Qualità dell'Aria

I dati della provincia di Lecce sono validati ed elaborati dal personale dell'Ufficio Qualità dell'Aria UOC
CRA:
Pietro Caprioli, Aldo Pinto, Valerio Margiotta

Il Direttore della UOC Centro Regionale Aria
Dott. Ing. Roberto Primerano



INDICE

1. Inquadramento territoriale della rete di monitoraggio di qualità dell'aria	pag. 3
1.1 Rete di monitoraggio di qualità dell'aria	pag. 3
2. PM10	pag. 5
3. PM2.5	pag. 8
4. NO ₂	pag.10
5. Ozono	pag. 12
6. Benzene	pag. 14
7. Conclusioni e note	pag. 16

1. Inquadramento territoriale della rete di monitoraggio della qualità dell'aria

La **Rete Regionale di Rilevamento della Qualità dell'Aria (RRQA)**, così come definita dalla D.G.R. 2420 del 16.12.2013, è composta da 53 stazioni fisse (di cui 41 di proprietà pubblica e 12 private). La RRQA rispetta i criteri sulla localizzazione fissati dal D. Lgs. 155/10 e dalla *Linea Guida per l'individuazione della rete di monitoraggio della qualità dell'aria* redatta dal Gruppo di lavoro costituito nell'ambito del Coordinamento ex art. 20 del d.lgs. 155/2010. A queste 53 stazioni se ne aggiungono altre 9, di interesse locale, indicate nel report con l'apice " *".

Con la D.G.R. 2420/2013, oltre alla rete di monitoraggio, la Regione Puglia ha adottato anche la zonizzazione del territorio regionale, come previsto dall'art. 3 del D. Lgs. 155/10. Tenendo conto dei criteri previsti dalla norma (assetto urbanistico, popolazione residente e densità abitativa per gli agglomerati, carico emissivo, caratteristiche orografiche, caratteristiche meteo-climatiche e grado di urbanizzazione del territorio per le zone) il territorio regionale è stato suddiviso in 4 zone: agglomerato di Bari, Zona Industriale, Zona collinare e Zona di Pianura.

1.1 Rete di monitoraggio di qualità dell'aria

Nelle figure e nella tabella che seguono si riportano, rispettivamente, la mappa delle stazioni di monitoraggio sul territorio regionale zonizzato, sulla sola Provincia di Lecce e le metainformazioni sul sistema di monitoraggio (RRQA e stazioni di interesse locale) presente in **Provincia di Lecce, costituito da n. 10 stazioni fisse**.

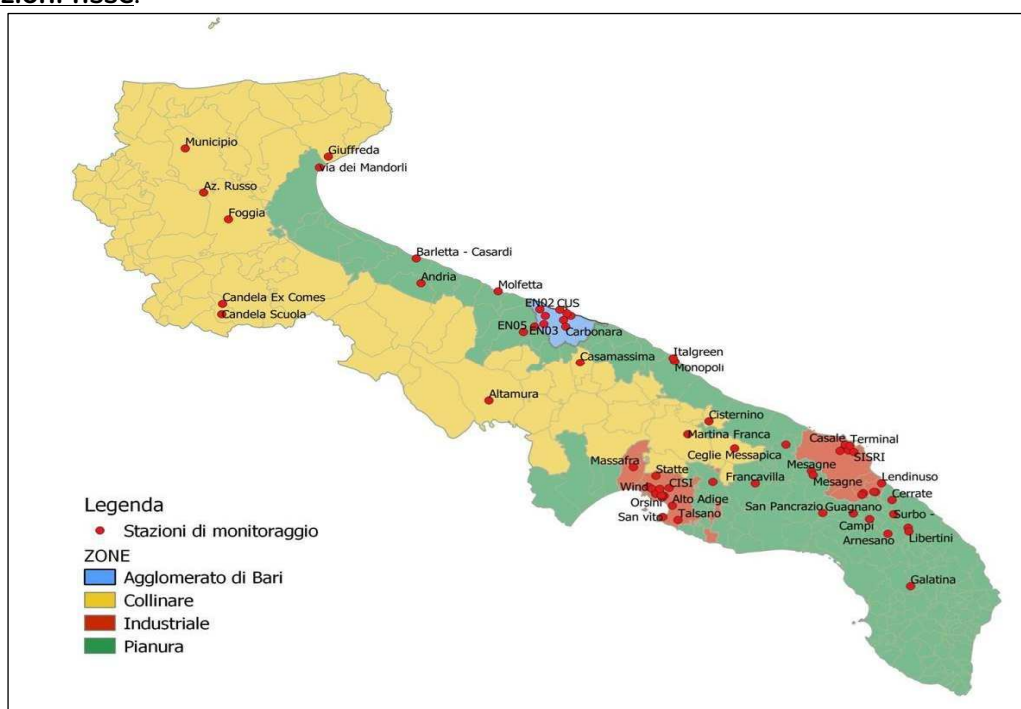


Figura 1.1 - Localizzazione centraline QA Puglia

Tabella 1.1 - Stazioni QA Provincia di Lecce

COMUNE	STAZIONE	TIPO STAZIONE	E (UTM33)	N (UTM33)	PM10	PM2,5	NO2	O3	C6H6	CO	SO2
Lecce	Lecce - P.zza Libertini	Traffico	769785	4471666	X	X	X		X	X	
Lecce	Lecce - S.M. Cerrate	Fondo	764242	4483446	X	X	X	X			
Lecce	Lecce - Via Garigliano	Traffico	769536	4473048	X	X	X		X	X	
Arnesano	Arnesano - Riesci	Fondo	762876	4470790	X			X			
Campi. S.na	Campi S.na	Fondo	756857	4476277	X	X	X				
Galatina	Galatina - Colacem*	Industriale	771928	4450868	X	X	X		X	X	X
Galatina	Galatina - La Porta	Industriale	770356	4451121	X	X	X	X		X	
Guagnano	Guagnano - Villa Baldassarre	Fondo	751513	4478431	X		X				
Maglie	Maglie*	Traffico	780702	4446683	X	X	X	X		X	X
Surbo	Surbo - via Croce	Industriale	764807	4478158	X		X				X

* stazione fissa di interesse locale non appartenente alla RRQA

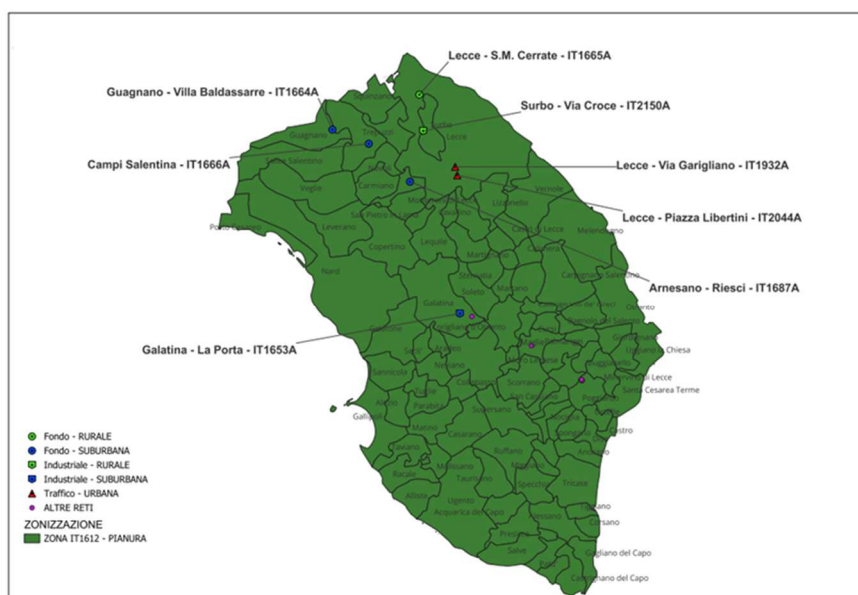


Figura 1.2 - Localizzazione centraline QA Provincia di Lecce

Legenda parametri rilevati	
PM10	Polveri inalabili (con diametro aerodinamico <10um) (ug/m ³)
PM2.5	Polveri respirabili (con diametro aerodinamico <2.5um) (ug/m ³)
NO ₂	Biossido di azoto (ug/m ³)
O ₃	Ozono (ug/m ³)
C ₆ H ₆	Benzene (ug/m ³)
CO	Monossido di carbonio (mg/m ³)
SO ₂	Biossido di zolfo (ug/m ³)

2. PM10

PM10		
NORMATIVA DI RIFERIMENTO	CONCENTRAZIONE LIMITE	LIMITI VIGENTI
D. Lgs. 155/2010	50 $\mu\text{g}/\text{m}^3$	Valore limite giornaliero da non superare per più di 35 volte nell'anno
	40 $\mu\text{g}/\text{m}^3$	Valore limite annuale

Si riporta il grafico relativo alle concentrazioni medie giornaliere di PM10 del mese di FEBBRAIO 2025.

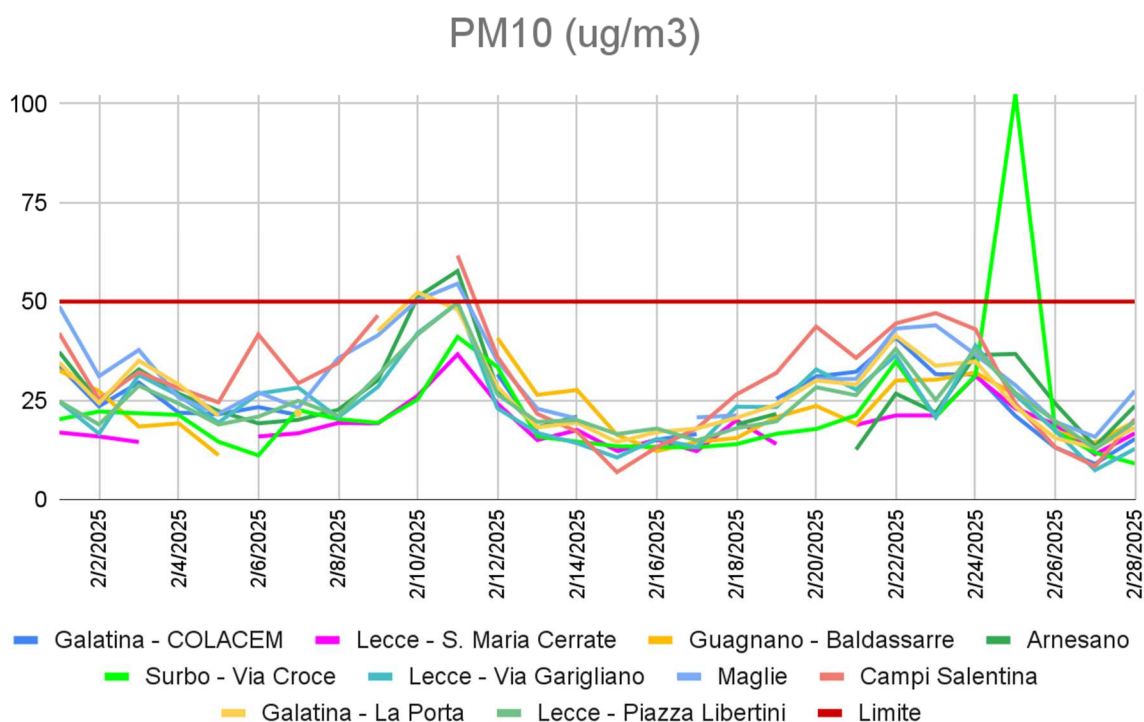


Figura 2.1 - Medie giornaliere di concentrazione di PM10 ($\mu\text{g}/\text{m}^3$)

Di seguito, per ogni sito si riportano le medie mensili (calcolate dalle medie giornaliere) della concentrazione, le medie annue parziali (Tabella 2.1) e i superamenti del limite di concentrazione giornaliero (Tabella 2.2). I dati riportati sono suscettibili di variazioni a seguito delle ulteriori fasi di verifica previste dalla procedura di validazione di ARPA Puglia.

PM10(ug/m3)	Gen	Feb	Mar	Apr	Mag	Giu	Lug	Ago	Set	Ott	Nov	Dic	Media parziale annuale
Galatina - COLACEM	19	24											21
Lecce - S. Maria Cerrate	18	19											19
Guagnano - Baldassarre	25	23											24
Arnesano	24	27											26
Surbo - Via Croce	18	23											21
Lecce - Via Garigliano	25	24											25
Maglie	27	32											29
Campi Salentina	27	30											29
Galatina - La Porta	23	27											25
Lecce - Piazza Libertini	24	25											25
Limite annuale													40
70% limite annuale													28

Tabella 2.1: Medie Mensili PM10 ($\mu\text{g}/\text{m}^3$)

Column 1	Gen	Feb	Mar	Apr	Mag	Giu	Lug	Ago	Set	Ott	Nov	Dic	Superamenti annuali
Galatina - COLACEM	0	0											0
Lecce - S. Maria Cerrate	0	0											0
Guagnano - Baldassarre	1	0											1
Arnesano	1	2											3
Surbo - Via Croce	0	2											2
Lecce - Via Garigliano	2	1											3
Maglie	1	1											2
Campi Salentina	2	1											3
Galatina - La Porta	2	1											3
Lecce - Piazza Libertini	2	0											2

Tabella 2.2: Superamenti PM10

3. PM2.5

PM2.5		
NORMATIVA DI RIFERIMENTO	CONCENTRAZIONE LIMITE	LIMITI VIGENTI
D. Lgs. 155/2010	25 µg/m ³	Valore limite annuale da raggiungere al 01/01/2015

Si riporta il grafico relativo alle concentrazioni medie giornaliere di PM2.5 del mese di FEBBRAIO 2025.

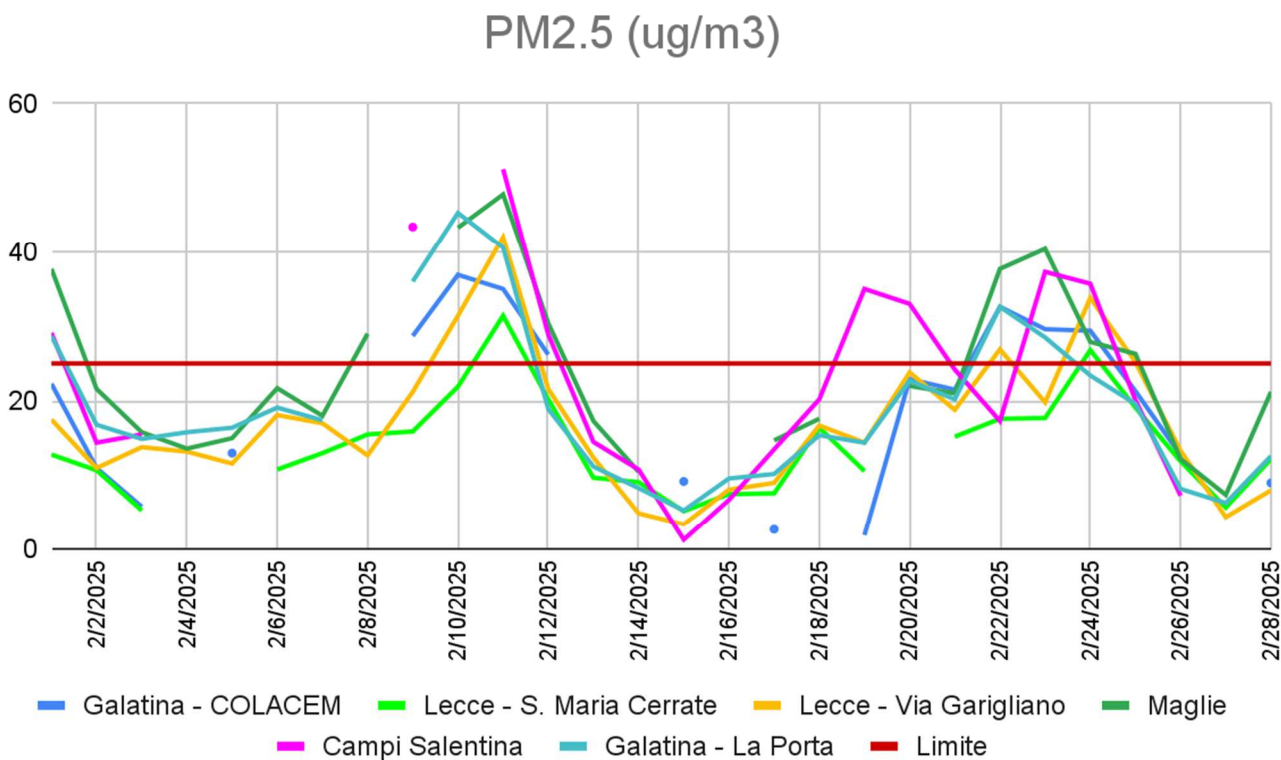


Figura 3.1 - Medie giornaliere di concentrazione di PM2.5 (µg/m3)

Di seguito, si riportano le medie mensili (calcolate dalle medie giornaliere) di concentrazione di PM2.5 in ogni sito. I dati riportati sono suscettibili di variazioni a seguito delle ulteriori fasi di verifica previste dalla procedura di validazione di ARPA Puglia.

PM2.5 (ug/m3)	Gen	Feb	Mar	Apr	Mag	Giu	Lug	Ago	Set	Ott	Nov	Dic	Media parziale annuale
Galatina - COLACEM	11	20											16
Lecce - S. Maria Cerrate	10	14											12
Lecce - Via Garigliano	13	17											15
Maglie	17	24											21
Campi Salentina	17	23											20
Galatina - La Porta	14	19											17
Lecce - Piazza Libertini	13	17											15
Limite annuale													25
70% limite annuale													17.5

Tabella 3.1: Medie Mensili PM2.5 ($\mu\text{g}/\text{m}^3$)

4. NO₂

NO ₂		
NORMATIVA DI RIFERIMENTO	CONCENTRAZIONE LIMITE	LIMITI VIGENTI
D. Lgs. 155/2010	200 µg/m ³	Valore limite orario da non superare per più di 18 volte nell'anno
	40 µg/m ³	Valore limite annuale
	400 µg/m ³	Soglia di allarme da misurare su 3 ore consecutive

Si riporta il grafico relativo ai valori massimi orari giornalieri di NO₂ registrati nel mese di FEBBRAIO 2025.

Max oraio NO₂ (ug/m³)

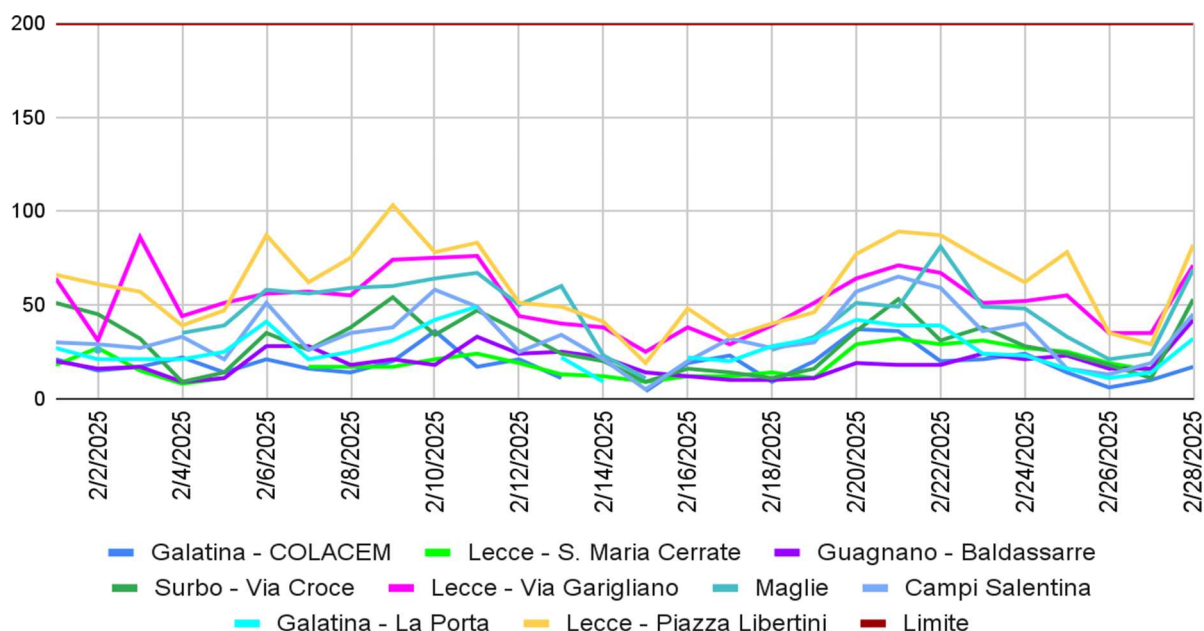


Figura 4.1 - Massimi giornalieri di concentrazione di NO₂ (µg/m³)

Di seguito, per ogni sito si riportano le medie mensili (calcolate dalle medie giornaliere) di concentrazione. I dati riportati sono suscettibili di variazioni a seguito delle ulteriori fasi di verifica previste dalla procedura di validazione di ARPA Puglia.

NO2 (ug/m3)	Gen	Feb	Mar	Apr	Ma g	Giu	Lug	Ago	Set	Ott	Nov	Dic	Media parziale annuale
Galatina - COLACEM	6	8											7
Lecce - S. Maria Cerrate	6	10											8
Guagnano - Baldassarre	7	9											8
Surbo - Via Croce	8	10											9
Lecce - Via Garigliano	17	24											20
Maglie	16	18											17
Campi Salentina	10	12											11
Galatina - La Porta	9	11											10
Lecce - Piazza Libertini	26	27											27
limite annuale													40
70% limite annuale													28

Tabella 4.1: Medie Mensili NO₂ (µg/m³)

5. O₃

O ₃		
NORMATIVA DI RIFERIMENTO	CONCENTRAZIONE LIMITE	LIMITI VIGENTI
D. Lgs. 155/2010	120 µg/m ³ massimo giornaliero della media mobile sulle 8 ore, da non superarsi più di 25 volte per anno civile, come media su tre anni	Valore obiettivo
	120 µg/m ³ , media massima giornaliera su 8 ore nell'arco di un anno	Obiettivo a lungo termine
	180 µg/m ³ (media oraria)	Soglia di informazione
	240 µg/m ³ (media oraria, per tre ore consecutive)	Soglia di allarme

Si riporta il grafico relativo ai valori massimi della media giornaliera su 8 ore di O₃ registrati nel mese di FEBBRAIO 2025.

Max giornaliero mm8h O₃(ug/m³)

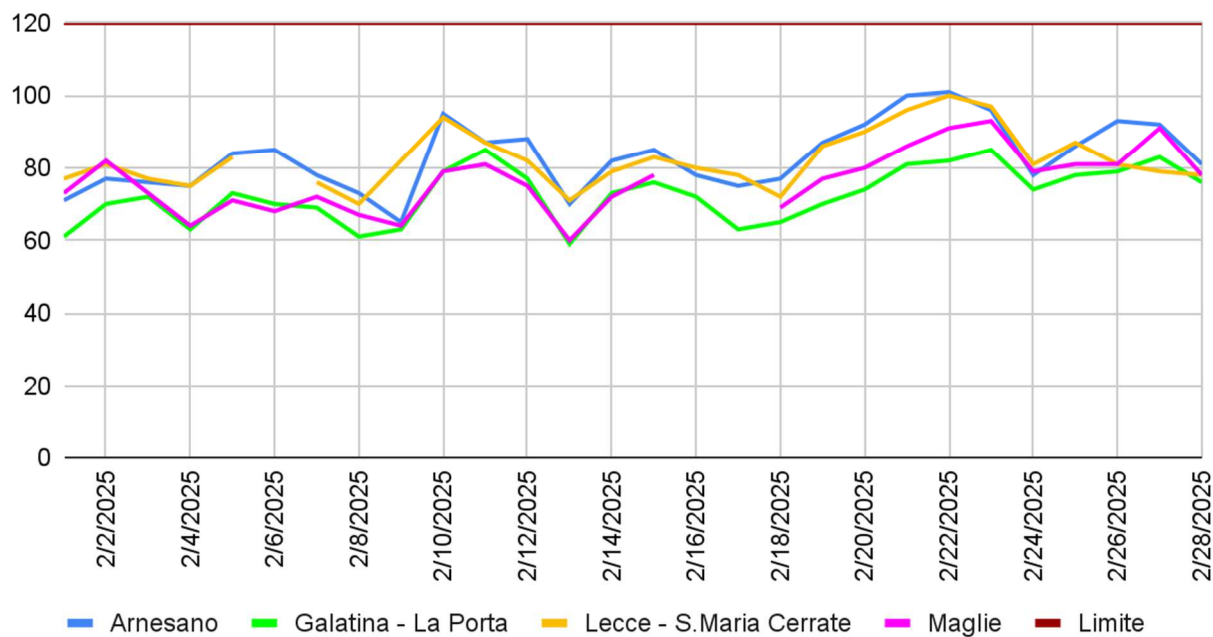


Figura 5.1 - Massimi orari medie mobili 8 h di concentrazione di Ozono (µg/m³)

In Tabella 5.1 sono riportate le medie mensili (calcolate dalle medie giornaliere) di O₃ e in Tabella 5.2 i superamenti della media massima giornaliera su 8 ore per lo stesso inquinante. I dati riportati sono suscettibili di variazioni a seguito delle ulteriori fasi di verifica previste dalla procedura di validazione di ARPA Puglia.

O3 (ug/m3)	Gen	Feb	Mar	Apr	Mag	Giu	Lug	Ago	Set	Ott	Nov	Dic	Media parziale annua
Lecce - S. Maria Cerrate	53	54											54
Arnesano	36	46											41
Maglie	49	48											49
Galatina - La Porta	45	45											45

Tabella 5.1: Medie Mensili O₃ (μg/m³)

Column 1	Gen	Feb	Mar	Apr	Mag	Giu	Lug	Ago	Set	Ott	Nov	Dic	Superamenti annuali
Lecce - S. Maria Cerrate	0	0											0
Arnesano	0	0											0
Maglie	0	0											0
Galatina - La Porta	0	0											0

Tabella 5.2: Superamenti O₃ della media massima giornaliera su 8 ore

6. Benzene

C ₆ H ₆		
NORMATIVA DI RIFERIMENTO	CONCENTRAZIONE LIMITE	LIMITI VIGENTI
D. Lgs. 155/2010	5 µg/m ³	Valore limite annuale

Si riporta il grafico relativo alle concentrazioni medie giornaliere di Benzene registrate nel mese di FEBBRAIO 2025.

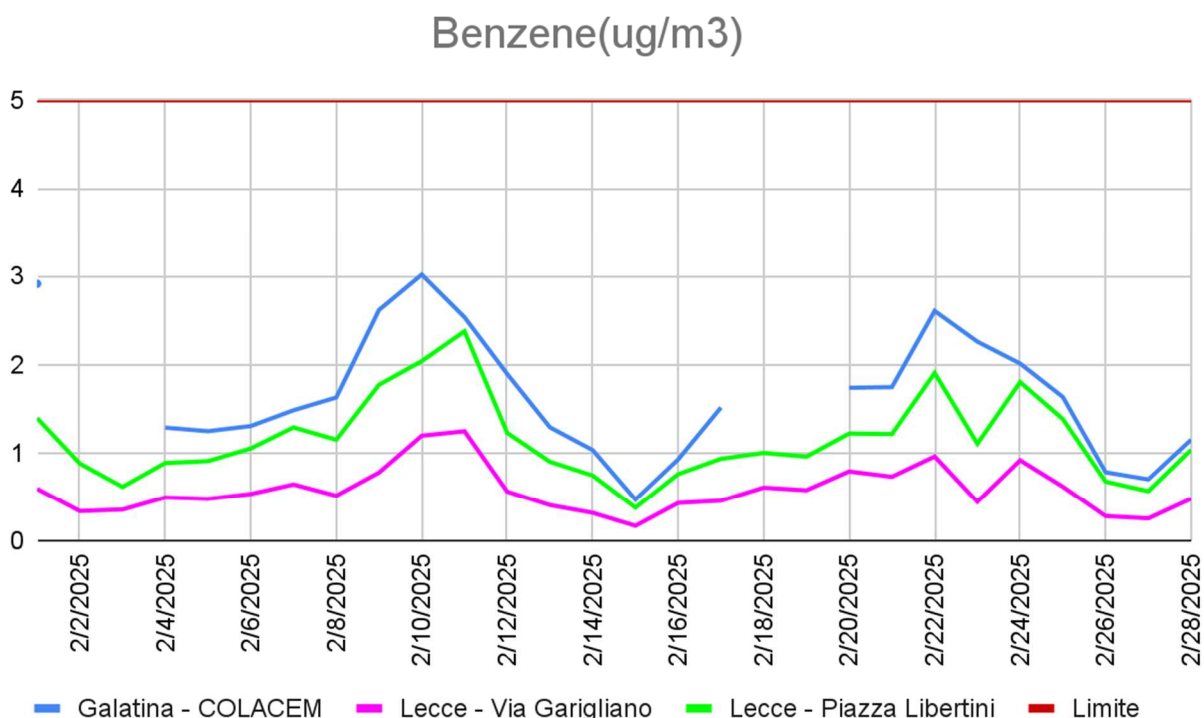


Figura 6.1 - Medie giornaliere di concentrazione di benzene (µg/m3)

In Tabella 5.1 sono riportate le medie mensili di Benzene (calcolate dalle medie orarie valide). I dati riportati sono suscettibili di variazioni a seguito delle ulteriori fasi di verifica previste dalla procedura di validazione di ARPA Puglia.

Benzene ($\mu\text{g}/\text{m}^3$)	Gen	Feb	Mar	Apr	Mag	Giu	Lug	Ago	Set	Ott	Nov	Dic	Media parziale annuale
Galatina - COLACEM	1.2	1.7											1.4
Lecce - Via Garigliano	0.5	0.6											0.6
Lecce - Piazza Libertini	0.9	1.2											1.1
Limite annuale													5
70% limite annuale													3.5

Tabella 6.1: Medie Mensili Benzene ($\mu\text{g}/\text{m}^3$)

7. Conclusioni e note

Durante il mese di febbraio 2025, la Puglia è stata interessata da fenomeni di avvezioni sahariane che hanno portato a superamenti del valore limite giornaliero per il PM10 in alcuni siti di monitoraggio della Provincia di Lecce. Gli eventi sono stati individuati mediante le carte elaborate dal modello Prev'Air e le back-trajectories del modello HYSPLIT. Per tali giorni potrà essere effettuato lo scorporo del contributo naturale dalla concentrazione di PM10 registrata. Come previsto dalla Direttiva Europea 2008/50/CE relativa alla qualità dell'aria ambiente, i superamenti del limite di concentrazione giornaliero dovuti a queste avvezioni potranno essere sottratti dal computo dei superamenti totali registrati nell'anno solare. Alcuni superamenti del limite giornaliero del PM10 sono stati registrati prevalentemente nei siti di Campi S.na, Surbo, Maglie, Arnesano, Galatina-Studenti, Lecce-Garigliano senza comunque superare la soglia dei 35 concessi in un anno e compatibilmente con il fatto che si tratta di un mese invernale; è quindi verosimile dedurre come vi siano stati contributi emissivi legati al riscaldamento civile.

Per tutti gli inquinanti rilevati dalle stazioni di monitoraggio della RRQA, inerenti la Provincia di Lecce, non sono stati riscontrati superamenti dei limiti di legge.

Con nota della Regione Puglia di cui al prot. 2445 del 24/03/2023 (acquisita al prot. ARPA n. 20277 del 24/03/2024) è stato richiesto di confrontare le medie annue parziali di NO₂, PM10, PM2.5 e benzene con il 70% dei rispettivi valori limite annuali per tali inquinanti. Nel presente report sono state conseguentemente evidenziate tali medie nelle tabelle 2.1, 3.1, 4.1 e 6.1.

Risulta che alla data del 28 febbraio 2025 la media annua parziale di tutti gli inquinanti è inferiore al valore limite di legge sulla media annua; si richiama che per il PM10 è di 40 µg/m³ e del PM2.5 di 25 µg/m³.

Il 70% del limite annuale per il PM10 in provincia di Lecce è stato superato nei siti di Maglie e di Campi [S.na](#).



Bollettino mensile di qualità dell'aria
PROVINCIA DI LECCE
FEBBRAIO 2025



17

Il 70% del limite annuale per il PM2.5 in provincia di Lecce è stato superato nei siti di Maglie e di Campi S.na.

Al seguente link sono pubblicati i report mensili della RRQA:

https://www.arpa.puglia.it/pagina2873_report-annuali-e-mensili-qualit-dellaria-rrqa.html

Al seguente link si possono esportare i dati di QA gestiti da ARPA Puglia:

https://www.arpa.puglia.it/pagina2795_aria.html

Si segnala infine che i dati pubblicati nel presente report non sono da considerare definitivi. Essi potranno essere infatti oggetto di revisione, a seguito delle ulteriori fasi di verifica previste dalla procedura di trattamento dati di ARPA Puglia.