



# Bollettino mensile della qualità dell'aria

## PROVINCIA DI FOGGIA

### FEBBRAIO 2025

# ARPA Puglia

## UOC Centro Regionale Aria

Ufficio Qualità dell'Aria

Corso Trieste 27 – Bari



Bollettino mensile di qualità dell'aria  
PROVINCIA DI FOGGIA  
FEBBRAIO 2025



1

Relazione redatta da  
Paolo Rosario Dambruoso, Livia Trizio  
UOC Centro Regionale Aria – Ufficio Qualità dell'Aria

Relazione revisionata da:  
Alessandra Nocioni  
UOC Centro Regionale Aria – Ufficio Qualità dell'Aria

I dati della provincia di Bari sono validati ed elaborati dal personale dell'Ufficio Qualità dell'Aria UOC  
CRA:  
Paolo Rosario Dambruoso, Livia Trizio, Valerio Margiotta, Alessandra Nocioni

Il Direttore della UOC Centro Regionale Aria  
Dott. Ing. Roberto Primerano



## INDICE

1. Inquadramento territoriale della rete di monitoraggio di qualità dell'aria	pag. 3
1.1 Rete di monitoraggio di qualità dell'aria	pag. 3
2. PM10	pag. 6
3. PM2.5	pag. 8
4. NO <sub>2</sub>	pag.10
5. Ozono	pag. 12
6. Benzene	pag. 14
7. Conclusioni e note	pag. 15

## 1. Inquadramento territoriale della rete di monitoraggio della qualità dell'aria

La **Rete Regionale di Rilevamento della Qualità dell'Aria (RRQA)**, così come definita dalla D.G.R. 2420 del 16.12.2013, è composta da 53 stazioni fisse (di cui 41 di proprietà pubblica e 12 private). La RRQA rispetta i criteri sulla localizzazione fissati dal D. Lgs. 155/10 e dalla *Linea Guida per l'individuazione della rete di monitoraggio della qualità dell'aria*, redatta dal Gruppo di lavoro costituito nell'ambito del Coordinamento ex art. 20 del d.lgs. 155/2010. A queste 53 stazioni se ne aggiungono altre 9, di interesse locale, indicate nel report con l'apice " \*".

Con la D.G.R. 2420/2013, oltre alla rete di monitoraggio, la Regione Puglia ha adottato anche la zonizzazione del territorio regionale, come previsto dall'art. 3 del D. Lgs. 155/10. Tenendo conto dei criteri previsti dalla norma (assetto urbanistico, popolazione residente e densità abitativa per gli agglomerati, carico emissivo, caratteristiche orografiche, caratteristiche meteo-climatiche e grado di urbanizzazione del territorio per le zone) il territorio regionale è stato suddiviso in 4 zone: agglomerato di Bari, Zona Industriale, Zona collinare e Zona di Pianura.

### 1.1 Rete di monitoraggio di qualità dell'aria

Nelle figure e nella tabella che seguono si riportano, rispettivamente, la mappa delle stazioni di monitoraggio sul territorio regionale zonizzato, sulla sola Provincia di Foggia e le metainformazioni sul sistema di monitoraggio (RRQA e stazioni di interesse locale) presente in **Provincia di Foggia, costituito da n. 7 stazioni fisse**.

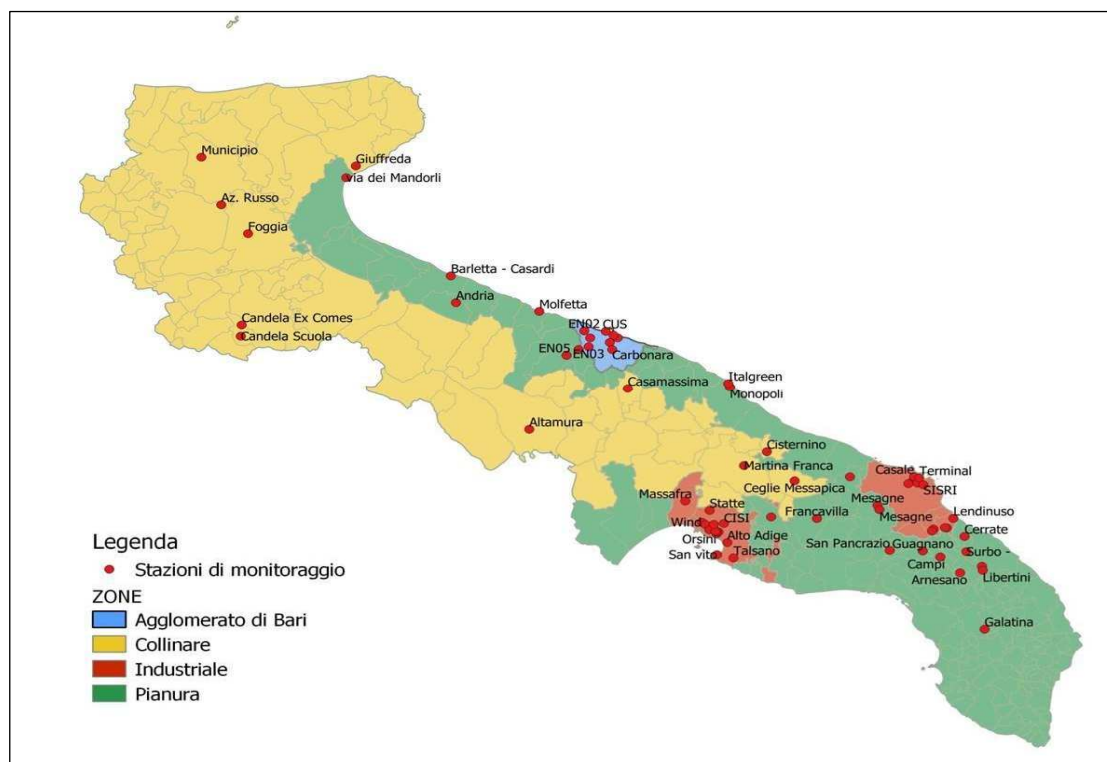


Figura 1.1 - Localizzazione centraline QA Puglia

Tabella 1.1 - Stazioni QA Provincia di Foggia

PROV.	STAZIONE	TIPO STAZIONE	E (UTM33)	N (UTM33)	PM10	PM2,5	NO <sub>2</sub>	O <sub>3</sub>	C <sub>6</sub> H <sub>6</sub>	CO	SO <sub>2</sub>
FG	Foggia - via Rosati	Fondo	545819	4589475	X	X	X		X		
	Candela - Scuola*	Fondo	543482	4553626	X		X	X	X	X	X
	Candela -EX Comes*	Fondo	544178	4557978	X		X	X		X	
	Manfredonia - via Mandorli	Traffico	575770	4609022	X		X		X	X	
	Monte S. Angelo-Suolo Ciuffreda	Fondo	578692	4613137	X	X	X	X			
	San Severo - Az. Russo	Fondo	537644	4599559	X	X	X	X			
	San Severo - Municipio	Fondo	532294	4609076	X	X	X	X		X	

\* stazione fissa di interesse locale non appartenente alla RRQA

Legenda parametri rilevati	
<b>PM10</b>	Polveri inalabili (con diametro aerodinamico <10um) (ug/m <sup>3</sup> )
<b>PM2.5</b>	Polveri respirabili (con diametro aerodinamico <2.5um) (ug/m <sup>3</sup> )
<b>NO<sub>2</sub></b>	Biossido di azoto (ug/m <sup>3</sup> )
<b>O<sub>3</sub></b>	Ozono (ug/m <sup>3</sup> )
<b>C<sub>6</sub>H<sub>6</sub></b>	Benzene (ug/m <sup>3</sup> )
<b>CO</b>	Monossido di carbonio (mg/m <sup>3</sup> )
<b>SO<sub>2</sub></b>	Biossido di zolfo (ug/m <sup>3</sup> )

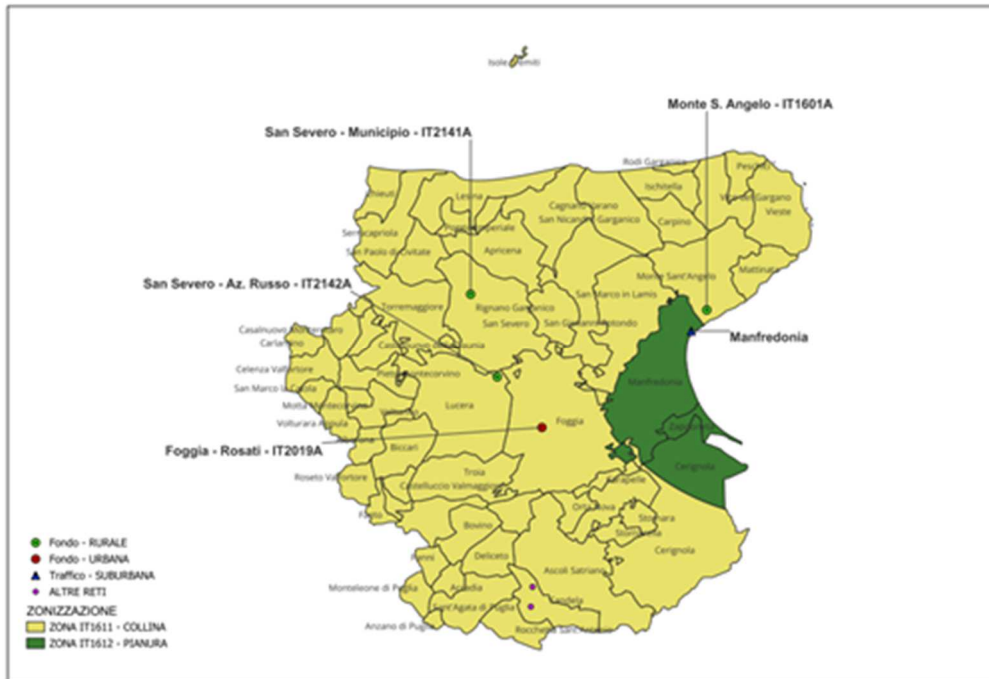


Figura 1.2 - Localizzazione centraline QA Provincia di Foggia

## 2. PM10

PM10		
NORMATIVA DI RIFERIMENTO	CONCENTRAZIONE LIMITE	LIMITI VIGENTI
D. Lgs. 155/2010	50 µg/m <sup>3</sup>	Valore limite giornaliero da non superare per più di <b>35</b> volte nell'anno
	40 µg/m <sup>3</sup>	Valore limite annuale

Si riporta il grafico relativo alle concentrazioni medie giornaliere di PM10 del mese di FEBBRAIO 2025.

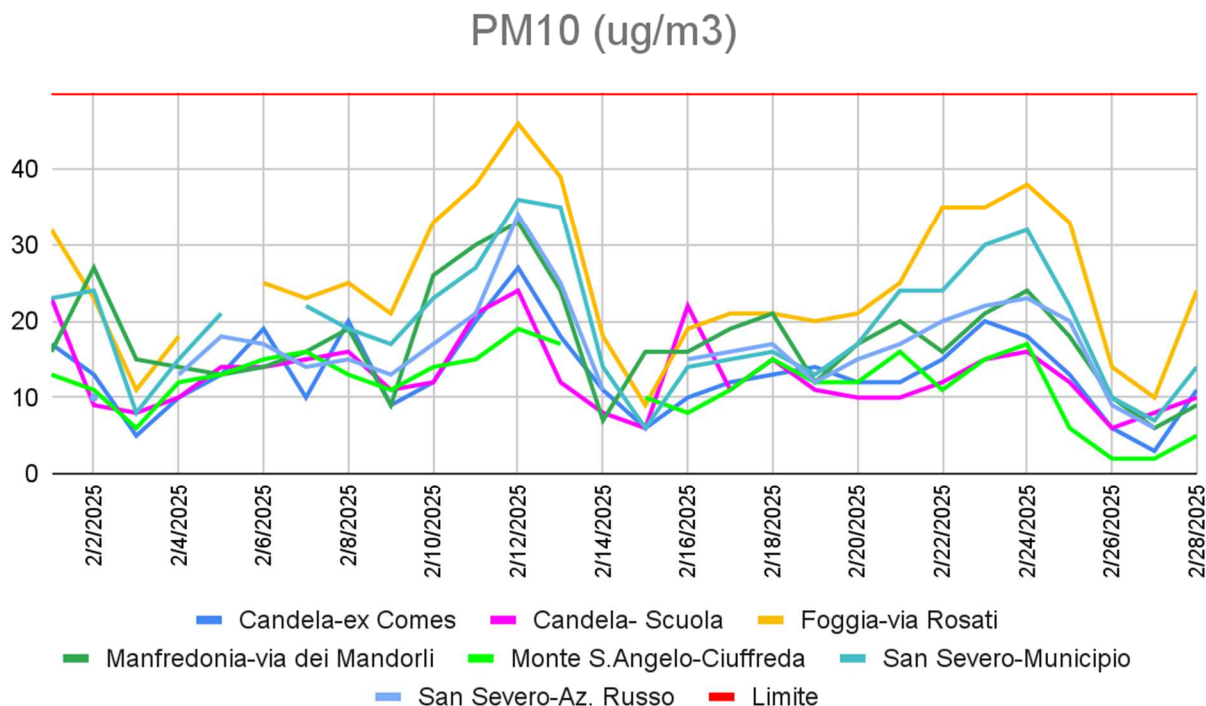


Figura 2.1 - Medie giornaliere di concentrazione di PM10 ( $\mu\text{g}/\text{m}^3$ )

Di seguito, per ogni sito si riportano le medie mensili (calcolate dalle medie giornaliere) della concentrazione, le medie annue parziali (Tabella 2.1) e i superamenti del limite di concentrazione giornaliero (Tabella 2.2). I dati riportati sono suscettibili di variazioni a seguito delle ulteriori fasi di verifica previste dalla procedura di validazione di ARPA Puglia.

PM10 ( $\mu\text{g}/\text{m}^3$ )	Gen	Feb	Mar	Apr	Mag	Giu	Lug	Ago	Set	Ott	Nov	Dic	Media annua parziale
Candela-ex Comes	11	13											12
Candela- Scuola	13	13											13
Foggia-via Rosati	24	25											25
Manfredonia-via dei Mandorli	19	17											18
Monte S. Angelo-Ciuffreda	12	12											12

San Severo-Municipio	18	20												19
San Severo-Az. Russo	13	17												15
limite annuale														40
70% limite annuale														28

Tabella 2.1: Medie Mensili PM10 ( $\mu\text{g}/\text{m}^3$ )

Column 1	Gen	Feb	Mar	Apr	Mag	Giu	Lug	Ago	Set	Ott	Nov	Dic	Superamenti annuali
Candela-ex Comes	0	0											0
Candela- Scuola	0	0											0
Foggia-via Rosati	2	0											2
Manfredonia-via dei Mandorli	0	0											0
Monte S. Angelo-Ciuffreda	1	0											1
San Severo-Municipio	0	0											0
San Severo-Az. Russo	0	0											0

Tabella 2.2: Superamenti PM10

### 3. PM2.5

PM2.5		
NORMATIVA DI RIFERIMENTO	CONCENTRAZIONE LIMITE	LIMITI VIGENTI
D. Lgs. 155/2010	25 $\mu\text{g}/\text{m}^3$	Valore limite annuale da raggiungere al 01/01/2015

Si riporta il grafico relativo alle concentrazioni medie giornaliere di PM2.5 del mese di FEBBRAIO 2025.

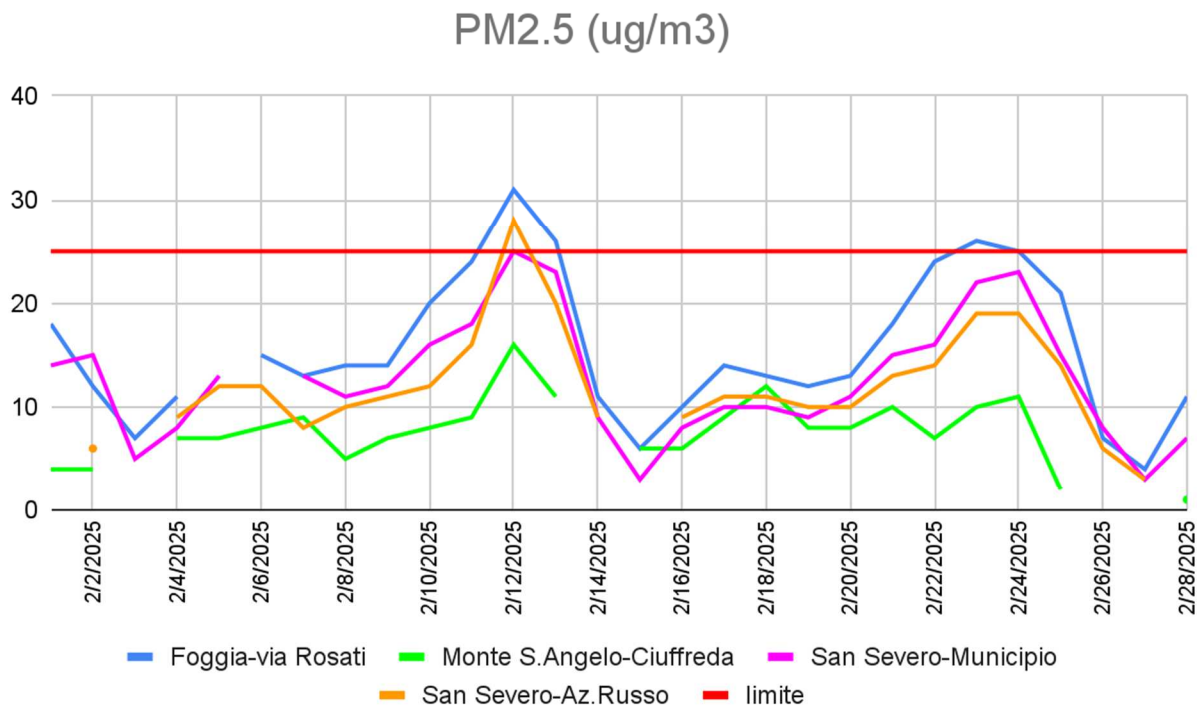


Figura 3.1 - Medie giornaliere di concentrazione di PM2.5 (µg/m3)

Di seguito, si riportano le medie mensili (calcolate dalle medie giornaliere) di concentrazione di PM2.5 in ogni sito. I dati riportati sono suscettibili di variazioni a seguito delle ulteriori fasi di verifica previste dalla procedura di validazione di ARPA Puglia.

PM2.5 (ug/m3)	Gen	Feb	Mar	Apr	Mag	Giu	Lug	Ago	Set	Ott	Nov	Dic	Media annua parziale
Foggia-via Rosati	13	16											15
Monte S. Angelo-Ciuffreda	5	8											7
San Severo-Municipio	8	13											11



### Max oratio NO2 (ug/m3)

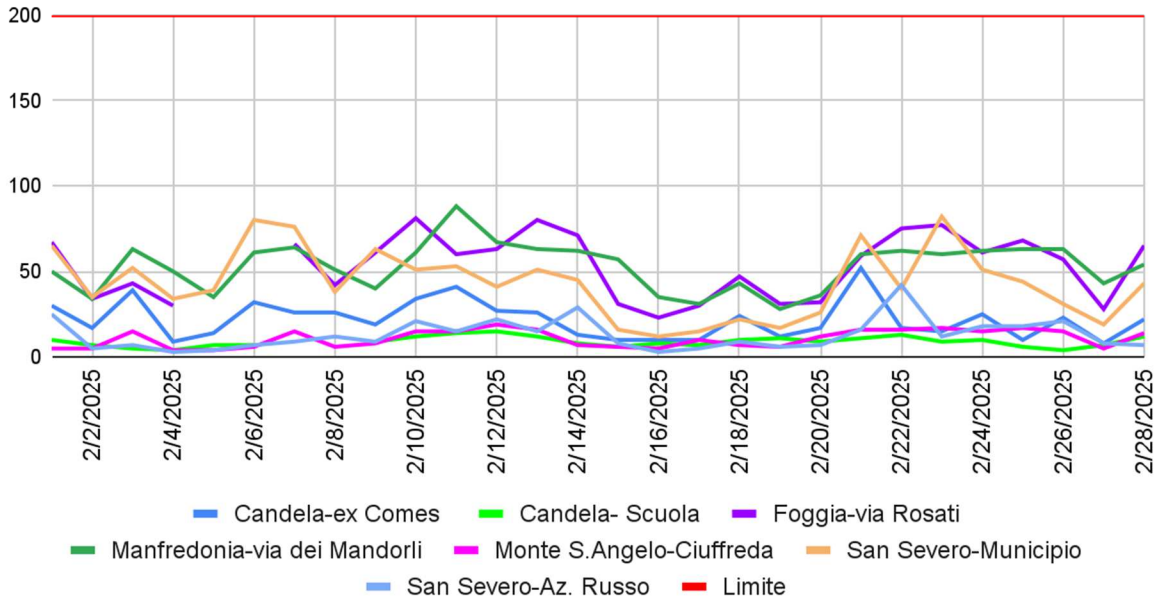


Figura 4.1 - Massimi giornalieri di concentrazione di NO2 (µg/m3)

Di seguito, per ogni sito si riportano le medie mensili (calcolate dalle medie giornaliere) di concentrazione. I dati riportati sono suscettibili di variazioni a seguito delle ulteriori fasi di verifica previste dalla procedura di validazione di ARPA Puglia.

NO2 (ug/m3)	Gen	Feb	Mar	Apr	Mag	Giu	Lug	Ago	Set	Ott	Nov	Dic	Media parziale annuale
Candela-ex Comes	11	10											11
Candela- Scuola	3	5											4
Foggia-via Rosati	28	29											29
Manfredonia-via dei Mandorli	28	25											27
Monte S. Angelo-	3	4											4

Ciuffreda													
San Severo-Municipio	25	19											22
San Severo-Az. Russo	4	6											5
limite annuale													40
70% limite annuale													28

Tabella 4.1: Medie Mensili NO<sub>2</sub> (µg/m<sup>3</sup>)

## 5. O<sub>3</sub>

O <sub>3</sub>		
NORMATIVA DI RIFERIMENTO	CONCENTRAZIONE LIMITE	LIMITI VIGENTI
D. Lgs. 155/2010	120 µg/m <sup>3</sup> massimo giornaliero della media mobile sulle 8 ore, da non superarsi piu' di 25 volte per anno civile, come media su tre anni	Valore obiettivo
	120 µg/m <sup>3</sup> , media massima giornaliera su 8 ore nell'arco di un anno	Obiettivo a lungo termine
	180 µg/m <sup>3</sup> (media oraria)	Soglia di informazione
	240 µg/m <sup>3</sup> (media oraria, per tre ore consecutive)	Soglia di allarme

Si riporta il grafico relativo ai valori massimi della media giornaliera su 8 ore di O<sub>3</sub> registrati nel mese di FEBBRAIO 2025.

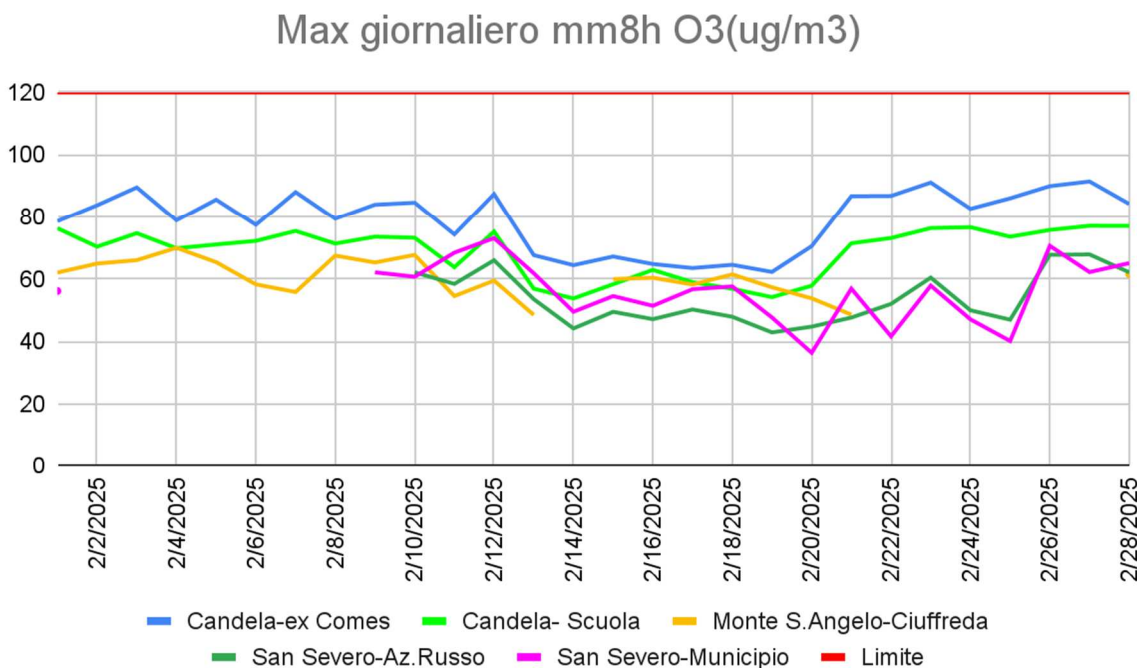


Figura 5.1 - Massimi orari medie mobili 8 h di concentrazione di Ozono (µg/m<sup>3</sup>)

In Tabella 5.1 sono riportate le medie mensili (calcolate dalle medie giornaliere) di O<sub>3</sub> e in Tabella 5.2 i superamenti della media massima giornaliera su 8 ore per lo stesso inquinante. I dati riportati sono suscettibili di variazioni a seguito delle ulteriori fasi di verifica previste dalla procedura di validazione di ARPA Puglia.

O <sub>3</sub> (ug/m <sup>3</sup> )	Gen	Feb	Mar	Apr	Mag	Giu	Lu g	Ago	Set	Ott	Nov	Dic	Media parziale annua
Candela-ex Comes	69	66											68
Candela- Scuola	65	70											68
Monte S. Angelo- Ciuffreda	55	63											59
San Severo-Az. Russo	43	44											44

San Severo-Municipio	45	53												49
----------------------	----	----	--	--	--	--	--	--	--	--	--	--	--	----

Tabella 5.1: Medie Mensili O<sub>3</sub> (µg/m<sup>3</sup>)

Column 1	Gen	Feb	Mar	Apr	Mag	Giu	Lug	Ago	Set	Ott	Nov	Dic	Superamenti annuali
Candela-ex Comes	0	0											0
Candela- Scuola	0	0											0
Monte S.Angelo-Ciuffreda	0	0											0
San Severo-Az.Russo	0	0											0
San Severo-Municipio	0	0											0

Tabella 5.2: Superamenti O<sub>3</sub> della media massima giornaliera su 8 ore

## 6. Benzene

C <sub>6</sub> H <sub>6</sub>		
NORMATIVA DI RIFERIMENTO	CONCENTRAZIONE LIMITE	LIMITI VIGENTI
D. Lgs. 155/2010	5 µg/m <sup>3</sup>	Valore limite annuale

Si riporta il grafico relativo alle concentrazioni medie giornaliere di Benzene registrate nel mese di FEBBRAIO 2025.

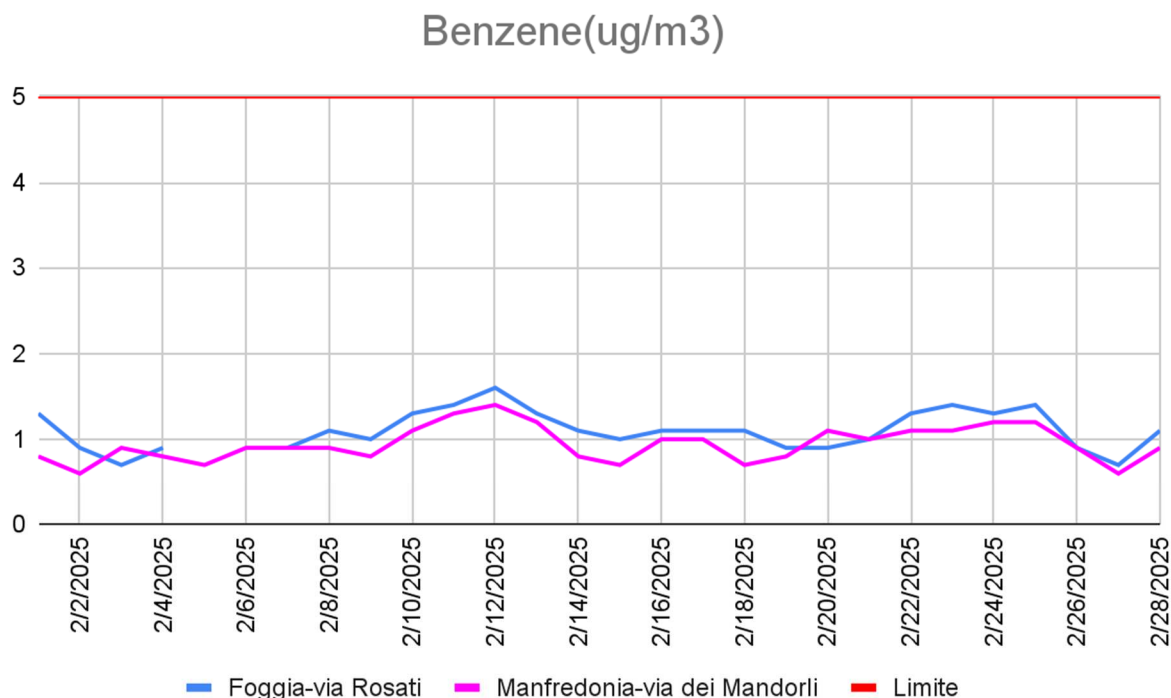


Figura 6.1 - Medie giornaliere di concentrazione di benzene ( $\mu\text{g}/\text{m}^3$ )

In Tabella 5.1 sono riportate le medie mensili di Benzene (calcolate dalle medie orarie valide). I dati riportati sono suscettibili di variazioni a seguito delle ulteriori fasi di verifica previste dalla procedura di validazione di ARPA Puglia.

Benzene (ug/m <sup>3</sup> )	Gen	Feb	Mar	Apr	Mag	Giu	Lug	Ago	Set	Ott	Nov	Dic	Media parziale annuale
Foggia-via Rosati	1.1	1.1											1.1
Manfredonia-via dei Mandorli	1	0.9											1.0
limite annuale													5
70% limite annuale													3.5

Tabella 5.1: Medie Mensili Benzene ( $\mu\text{g}/\text{m}^3$ )

## 7. Conclusioni e note

Durante il mese di febbraio 2025, la Puglia è stata interessata da alcuni fenomeni di avvezioni sahariane che possono aver comportato incrementi dei livelli del PM10 in alcuni siti di monitoraggio della Provincia. Gli eventi sono stati individuati mediante le carte elaborate dal modello Prev'Air e le back-trajectories del modello HYSPLIT.

Ad ogni modo, durante il mese in oggetto, tali fenomeni non hanno causato superamenti del limite di legge per il PM10 nei siti della Provincia di Foggia.

Sono stati registrati solo nei siti *Foggia-via Rosati* e *San Severo-Az. Russo* alcuni valori medi giornalieri superiori al valore limite di legge del PM2.5; tuttavia, è bene ricordare che il limite di legge per il PM2.5 ha valenza annuale, pertanto non è confrontabile con valori medi giornalieri.

**Per tutti gli inquinanti rilevati dalle stazioni di monitoraggio della RRQA, inerenti la Provincia di Foggia, non sono stati riscontrati superamenti dei limiti di legge.**

Con nota della Regione Puglia di cui al prot. 2445 del 24/03/2023 (acquisita al prot. ARPA n. 20277 del 24/03/2024) è stato richiesto di confrontare le medie annue parziali di NO<sub>2</sub>, PM10, PM2.5 e benzene con il 70% dei rispettivi valori limite annuali per tali inquinanti. Nel presente report sono state conseguentemente evidenziate tali medie nelle tabelle 2.1, 3.1, 4.1 e 6.1.

Risulta che alla data del 28 febbraio 2025 la media annua parziale di tutti gli inquinanti è inferiore al valore limite di legge sulla media annua.

Il 70% del limite annuale, invece, è stato superato solo per NO<sub>2</sub> nel sito *Foggia-via Rosati*.

Al seguente link sono pubblicati i report mensili della RRQA:

[https://www.arpa.puglia.it/pagina2873\\_report-annuali-e-mensili-qualit-dellaria-rrqa.html](https://www.arpa.puglia.it/pagina2873_report-annuali-e-mensili-qualit-dellaria-rrqa.html)

Al seguente link si possono esportare i dati di QA gestiti da ARPA Puglia:



Bollettino mensile di qualità dell'aria  
PROVINCIA DI FOGGIA  
FEBBRAIO 2025



16

[https://www.arpa.puglia.it/pagina2795\\_aria.html](https://www.arpa.puglia.it/pagina2795_aria.html)

Si segnala infine che i dati pubblicati nel presente report non sono da considerare definitivi. Essi potranno essere infatti oggetto di revisione, a seguito delle ulteriori fasi di verifica previste dalla procedura di trattamento dati di ARPA Puglia.