

COPIA CONFORME ALL'ORIGINALE DIGITALE

Protocollo n. 2030019/2025 del 19/05/2025

Firmatario: ALESSANDRA NOCCO, Roberto Primerano, VINCENZO CAMPANARO, VITO BRUNO



Documento informatico firmato digitalmente ai sensi del D.Lgs. 82/05 s.m.i. e norme collegate

UOCCRA_2025_106_#AIR

TIT: 1.3.1
F: 16/2025
C.G.: RELA

REGIONE PUGLIA**Dipartimento Ambiente, Paesaggio e Qualità Urbana**PEC: dipartimento.ambiente.territorio@pec.rupar.puglia.it

E, p.c.

Comune di Bari**Ripartizione Tutela Ambiente, Sanità e Igiene**PEC: municipio2.comunebari@pec.rupar.puglia.itPEC: ambienteigienesanita.comunebari@pec.rupar.puglia.it**Comune di Modugno (BA)**PEC: sindaco.comune.modugno@pec.rupar.puglia.it**Comune di Palo del Colle (BA)**PEC: protocollo.palodelcolle@pec.rupar.puglia.it**Comune di Altamura (BA)**PEC: protocollo.generale@pec.comune.altamura.ba.it**Comune di Molfetta (BA)**PEC: protocollo@cert.comune.molfetta.ba.it

Oggetto: Trasmissione report mensile dei dati di qualità dell'aria rilevati dalla RRQA in provincia di Bari nel mese di FEBBRAIO 2025 (Protocollo N. 28027 del 12/05/2025).

Rif.: Protocollo Regione Puglia n. 2445 del 24/03/2023 (acquisita al prot. ARPA n. 20277 del 24/03/2024)

Si fa riferimento alle richieste di cui alla Vs nota di cui al prot. 2445 del 24/03/2023 (acquisita al prot. ARPA n. 20277 del 24/03/2024), e si invia in allegato il bollettino mensile di qualità dell'aria della RRQA in provincia di Bari per il mese di FEBBRAIO 2025 di cui ai Prot. N. del 28027 del 12/05/2025.

Com'è noto, i report mensili sono resi pubblici al seguente link:

https://www.arpa.puglia.it/pagina2873_report-annuali-e-mensili-qualit-dellaria-rrqa.html



Si resta a completa disposizione per eventuali chiarimenti.
Distinti saluti.

Il Direttore Scientifico
Dott. Ing. Vincenzo Campanaro

Il Direttore Generale
Avv Vito Bruno

Il Direttore della UOC Centro Regionale Aria
Dott. Ing. Roberto Primerano

TIF Qualità dell'Aria
Dott.ssa Chim. Alessandra Nocioni

Allegati c.s.

ARPA PUGLIA	U	I
COPIA CONFORME ALL'ORIGINALE INFORMATICA E DIGITALE		
Protocollo N. 0028029/2025 del 19/05/2025		
Firmatario: ALESSANDRA NOCIONI, Livia Trizio, Paolo Rosario Dambrosio		



Bollettino mensile di qualità dell'aria

PROVINCIA DI BARI

FEBBRAIO 2025



0

Bollettino mensile della qualità dell'aria

PROVINCIA DI BARI

FEBBRAIO 2025

ARPA Puglia

UOC Centro Regionale Aria

Ufficio Qualità dell'Aria

Corso Trieste 27 – Bari

Agenzia Regionale per la Prevenzione e la Protezione dell'Ambiente

Sede legale: Corso Trieste 27, 70126 Bari

Tel. 080 5460111

www.arpa.puglia.it

C.F. e P. IVA. 05830420724

Direzione Scientifica

UOC - Centro Regionale Aria

Corso Trieste 27, 70126 Bari

Tel. 0805460605

E-mail: cra@arpa.puglia.it

PEC: aria.arpapuglia@pec.rupar.puglia.it



Bollettino mensile di qualità dell'aria
PROVINCIA DI BARI
FEBBRAIO 2025



1

Relazione redatta da
Paolo Rosario Dambruoso, Livia Trizio
UOC Centro Regionale Aria – Ufficio Qualità dell'Aria

Relazione revisionata da:
Alessandra Nocioni
UOC Centro Regionale Aria – Ufficio Qualità dell'Aria

I dati della provincia di Bari sono validati ed elaborati dal personale dell'Ufficio Qualità dell'Aria UOC
CRA:
Paolo Rosario Dambruoso, Livia Trizio, Valerio Margiotta, Alessandra Nocioni

Il Direttore della UOC Centro Regionale Aria
Dott. Ing. Roberto Primerano



INDICE

1. Inquadramento territoriale della rete di monitoraggio di qualità dell'aria	pag. 3
1.1 Rete di monitoraggio di qualità dell'aria	pag. 3
2. PM10	pag. 6
3. PM2.5	pag. 9
4. NO ₂	pag.11
5. Ozono	pag. 13
6. Benzene	pag. 15
7. Conclusioni e note	pag. 16

1. Inquadramento territoriale della rete di monitoraggio della qualità dell'aria

La **Rete Regionale di Rilevamento della Qualità dell'Aria (RRQA)**, così come definita dalla D.G.R. 2420 del 16.12.2013, è composta da 53 stazioni fisse (di cui 41 di proprietà pubblica e 12 private). La RRQA rispetta i criteri sulla localizzazione fissati dal D. Lgs. 155/10 e dalla *Linea Guida per l'individuazione della rete di monitoraggio della qualità dell'aria* redatta dal Gruppo di lavoro costituito nell'ambito del Coordinamento ex art. 20 del d.lgs. 155/2010. A queste 53 stazioni se ne aggiungono altre 9, di interesse locale, indicate nel report con l'apice " *".

Con la D.G.R. 2420/2013, oltre alla rete di monitoraggio, la Regione Puglia ha adottato anche la zonizzazione del territorio regionale, come previsto dall'art. 3 del D. Lgs. 155/10. Tenendo conto dei criteri previsti dalla norma (assetto urbanistico, popolazione residente e densità abitativa per gli agglomerati, carico emissivo, caratteristiche orografiche, caratteristiche meteo-climatiche e grado di urbanizzazione del territorio per le zone) il territorio regionale è stato suddiviso in 4 zone: agglomerato di Bari, Zona Industriale, Zona collinare e Zona di Pianura.

1.1 Rete di monitoraggio di qualità dell'aria

Nelle figure e nella tabella che seguono si riportano, rispettivamente, la mappa delle stazioni di monitoraggio sul territorio regionale zonizzato, sulla sola Provincia di Bari e le metainformazioni sul sistema di monitoraggio (RRQA e stazioni di interesse locale) presente in **Provincia di Bari, costituito da n. 15 stazioni fisse**.

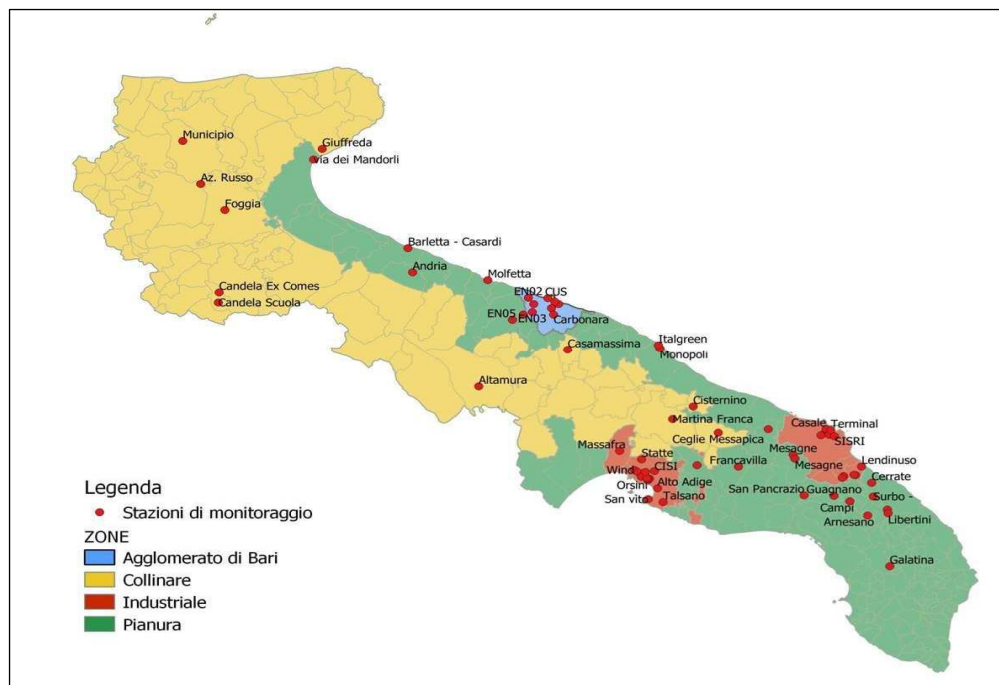


Figura 1.1 - Localizzazione centraline QA Puglia

Tabella 1.1 - Stazioni QA Provincia di Bari

COMUNE	STAZIONE	TIPO STAZIONE	E (UTM33)	N (UTM33)	PM10	PM2,5	NO2	O3	C6H6	CO
Bari	Bari - Caldarola	Traffico	658520	4553079	X	X	X		X	X
Bari	Bari - Carbonara	Fondo	654377	4598816	X		X			
Bari	Bari - Cavour	Traffico	657197	4554020	X	X	X		X	X
Bari	Bari - CUS	Traffico	654877	4555353	X		X	X		
Bari	Bari - Kennedy	Fondo	656105	4551478	X		X	X		
Altamura	Altamura - Via Santeramo	Fondo	631558	4520820	X	X	X	X		
Casamassima	Casamassima - La Penna	Fondo	661589	4535223	X	X	X	X		
Bitonto	Bitonto - EN01*	Industriale	646607	4549012	X	X	X	X		X
Modugno	Modugno - EN02	Industriale	648305	4555516	X	X	X	X		X
Modugno	Modugno - EN03	Industriale	649647	4549969	X		X			X
Modugno	Modugno - EN04	Industriale	650120	4553064	X		X			X
Palo del Colle	Palo del Colle - EN05*	Industriale	642913	4546965	X		X			X
Molfetta	Molfetta - Verdi	Traffico	634595	4562323	X		X		X	
Monopoli	Monopoli - Aldo Moro	Traffico	692701	4535752	X	X	X		X	X
Monopoli	Monopoli - Liceo artistico Russo	Traffico	692229	4537004	X	X	X		X	

* stazione fissa di interesse locale non appartenente alla RRQA;

Legenda parametri rilevati	
PM10	Polveri inalabili (con diametro aerodinamico <10um) (ug/m ³)
PM2.5	Polveri respirabili (con diametro aerodinamico <2.5um) (ug/m ³)
NO₂	Biossido di azoto (ug/m ³)
O₃	Ozono (ug/m ³)
C₆H₆	Benzene (ug/m ³)
CO	Monossido di carbonio (mg/m ³)
SO₂	Biossido di zolfo (ug/m ³)

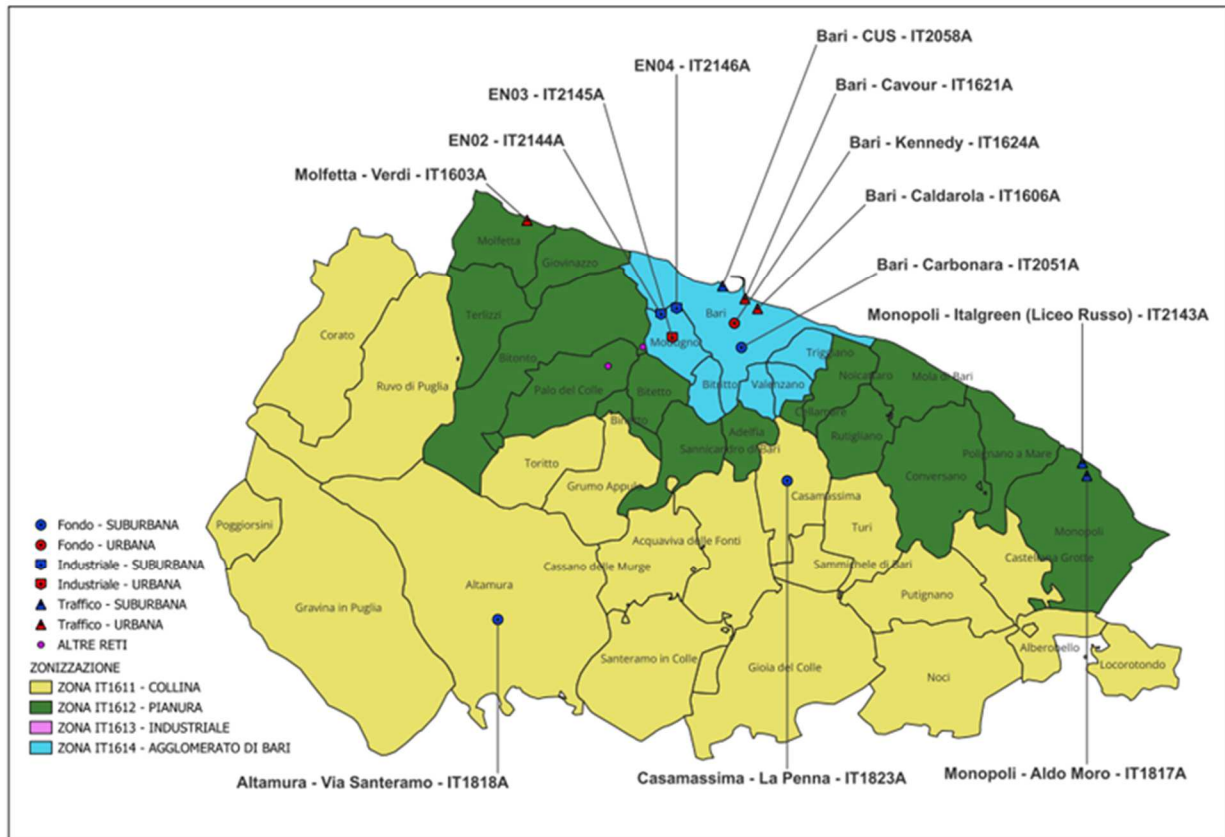


Figura 1.2 - Localizzazione centraline QA Provincia di Bari

2. PM10

PM10		
NORMATIVA DI RIFERIMENTO	CONCENTRAZIONE LIMITE	LIMITI VIGENTI
D. Lgs. 155/2010	50 $\mu\text{g}/\text{m}^3$	Valore limite giornaliero da non superare per più di 35 volte nell'anno
	40 $\mu\text{g}/\text{m}^3$	Valore limite annuale

Si riporta il grafico relativo alle concentrazioni medie giornaliere di PM10 del mese di FEBBRAIO 2025.

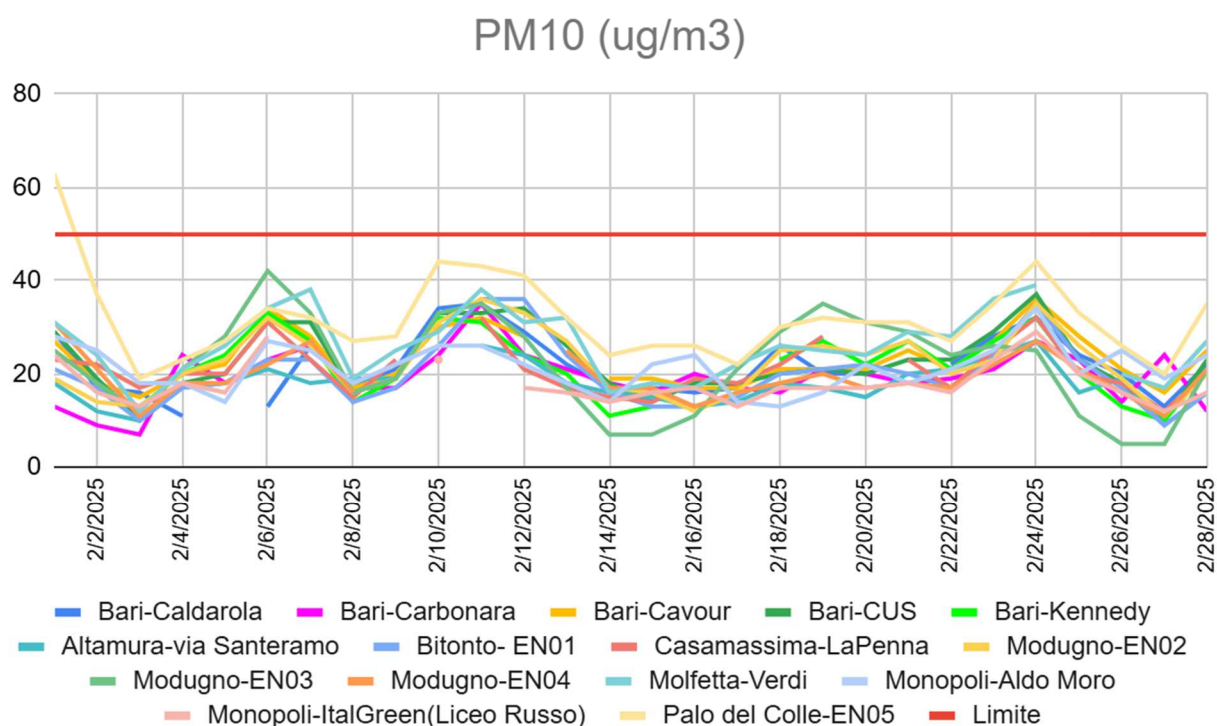


Figura 2.1 - Medie giornaliere di concentrazione di PM10 ($\mu\text{g}/\text{m}^3$)

Di seguito, per ogni sito si riportano le medie mensili (calcolate dalle medie giornaliere) della concentrazione, le medie annue parziali (Tabella 2.1) e i superamenti del limite di concentrazione giornaliero (Tabella 2.2). I dati riportati sono suscettibili di variazioni a seguito delle ulteriori fasi di verifica previste dalla procedura di validazione di ARPA Puglia.

PM10 (ug/m3)	Gen	Feb	Mar	Apr	Mag	Giu	Lug	Ago	Set	Ott	Nov	Dic	Media parziale annuale
Bari-Caldarola	26	22											24
Bari-Carbonara	13	19											16
Bari-Cavour	26	23											25
Bari-CUS	25	23											24
Bari-Kennedy	23	22											23
Altamura-via Santeramo	21	18											20
Bitonto- EN01	22	20											21
Casamassima-LaPenna	24	21											23
Modugno-EN02	22	22											22
Modugno-EN03	22	22											22
Modugno-EN04	21	19											20
Molfetta-Verdi	27	26											27
Monopoli-Aldo Moro	22	21											22
Monopoli-ItalGreen(Liceo Russo)	22	18											20
Palo del Colle-EN05	32	32											32
limite annuale													40
70% limite annuale													28

Tabella 2.1: Medie Mensili PM10

Column 1	Gen	Feb	Mar	Apr	Mag	Giu	Lug	Ago	Set	Ott	Nov	Dic	Superamenti annuali
Bari-Caldarola	2	0											2
Bari-Carbonara	1	0											1
Bari-Cavour	2	0											2
Bari-CUS	1	0											1
Bari-Kennedy	0	0											0
Altamura-via Santeramo	1	0											1
Bitonto- EN01	1	0											1
Casamassima- LaPenna	1	0											1
Modugno-EN02	1	0											1
Modugno-EN03	1	0											1
Modugno-EN04	1	0											1
Molfetta-Verdi	2	0											2
Monopoli-Aldo Moro	1	0											1
Monopoli- ItalGreen(Liceo Russo)	1	0											1
Palo del Colle- EN05	3	1											4

Tabella 2.2: Superamenti PM10

3. PM2.5

PM2.5		
NORMATIVA DI RIFERIMENTO	CONCENTRAZIONE LIMITE	LIMITI VIGENTI
D. Lgs. 155/2010	25 µg/m ³	Valore limite annuale da raggiungere al 01/01/2015

Si riporta il grafico relativo alle concentrazioni medie giornaliere di PM2.5 del mese di FEBBRAIO 2025.

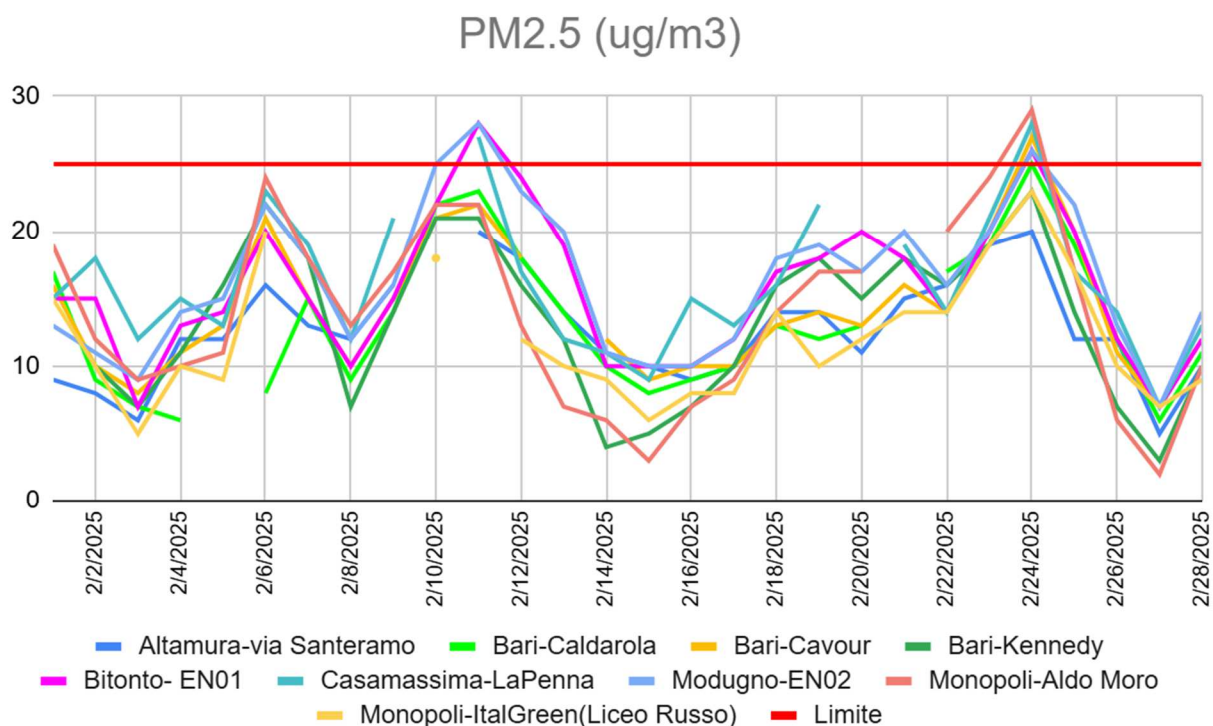


Figura 3.1 - Medie giornaliere di concentrazione di PM2.5 (µg/m3)

Di seguito, si riportano le medie mensili (calcolate dalle medie giornaliere) di concentrazione di PM2.5 in ogni sito. I dati riportati sono suscettibili di variazioni a seguito delle ulteriori fasi di verifica previste dalla procedura di validazione di ARPA Puglia.

PM2.5 (ug/m3)	Gen	Feb	Mar	Apr	Mag	Giu	Lug	Ago	Set	Ott	Nov	Dic	Media parziale annuale
Altamura-via Santeramo	13	13											13
Bari-Caldarola	13	13											13
Bari-Cavour	13	14											14
Bari-Kennedy	12	13											13
Bitonto- EN01	14	16											15
Casamassima-LaPenna	16	16											16
Modugno-EN02	14	16											15
Monopoli-Aldo Moro	11	14											13
Monopoli-ItalGreen(Liceo Russo)	11	12											12
limite annuale													25
70% limite annuale													17.5

Tabella 3.1: Medie Mensili PM2.5

4. NO₂

NO ₂		
NORMATIVA DI RIFERIMENTO	CONCENTRAZIONE LIMITE	LIMITI VIGENTI
D. Lgs. 155/2010	200 µg/m ³	Valore limite orario da non superare per più di 18 volte nell'anno
	40 µg/m ³	Valore limite annuale
	400 µg/m ³	Soglia di allarme da misurare su 3 ore consecutive

Si riporta il grafico relativo ai valori massimi orari giornalieri di NO₂ registrati nel mese di FEBBRAIO 2025.

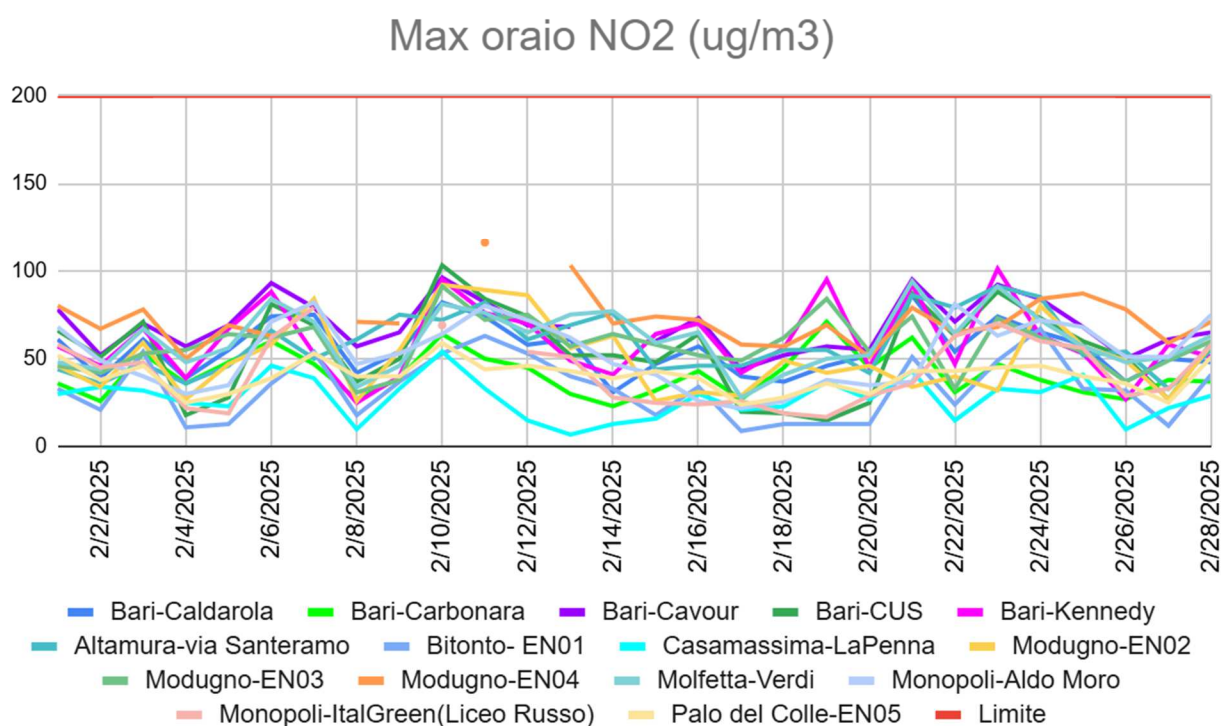


Figura 4.1 - Massimi giornalieri di concentrazione di NO₂ (µg/m³)

Di seguito, per ogni sito si riportano le medie mensili (calcolate dalle medie giornaliere) di concentrazione. I dati riportati sono suscettibili di variazioni a seguito delle ulteriori fasi di verifica previste dalla procedura di validazione di ARPA Puglia.

NO ₂ (ug/m ³)	Gen	Feb	Mar	Apr	Mag	Giu	Lug	Ago	Set	Ott	Nov	Dic	Media parziale annuale
Bari-Caldarola	27	26											27
Bari-Carbonara	19	18											19
Bari-Cavour	37	33											35
Bari-CUS	25	22											24
Bari-Kennedy	25	25											25
Altamura-via Santeramo	30	27											29
Bitonto- EN01	14	13											14
Casamassima-LaPenna	12	11											12
Modugno-EN02	24	21											23
Modugno-EN03	31	30											31
Modugno-EN04	42	37											40
Molfetta-Verdi	30	27											29
Monopoli-Aldo Moro	20	20											20
Monopoli-ItalGreen(Liceo Russo)	21	21											21
Palo del Colle-EN05	30	24											27
limite annuale													40
70% limite annuale													28

Tabella 4.1: Medie Mensili NO₂

5. O₃

O ₃		
NORMATIVA DI RIFERIMENTO	CONCENTRAZIONE LIMITE	LIMITI VIGENTI
D. Lgs. 155/2010	120 µg/m ³ massimo giornaliero della media mobile sulle 8 ore, da non superarsi piu' di 25 volte per anno civile, come media su tre anni	Valore obiettivo
	120 µg/m ³ , media massima giornaliera su 8 ore nell'arco di un anno	Obiettivo a lungo termine
	180 µg/m ³ (media oraria)	Soglia di informazione
	240 µg/m ³ (media oraria, per tre ore consecutive)	Soglia di allarme

Si riporta il grafico relativo ai valori massimi della media giornaliera su 8 ore di O₃ registrati nel mese di FEBBRAIO 2025.

Max giornaliero mm8h O₃(ug/m³)

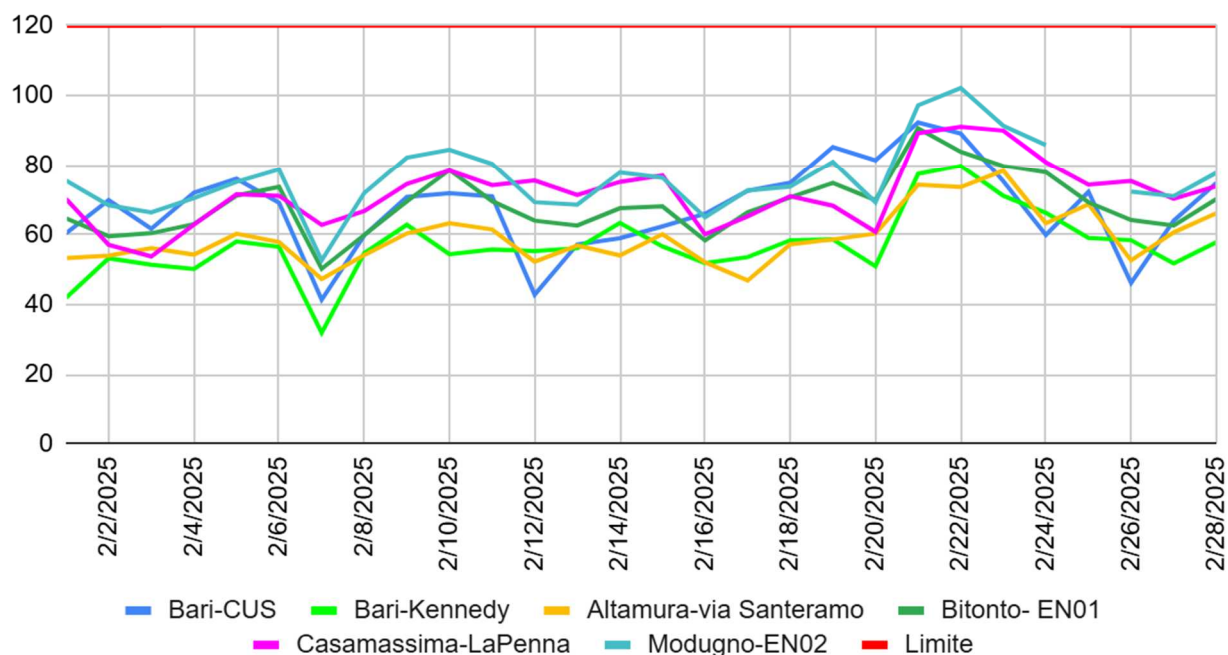


Figura 5.1 - Massimi orari medie mobili 8 h di concentrazione di Ozono (µg/m³)

In Tabella 5.1 sono riportate le medie mensili (calcolate dalle medie giornaliere) di O₃ e in Tabella 5.2 i superamenti della media massima giornaliera su 8 ore per lo stesso inquinante. I dati riportati sono suscettibili di variazioni a seguito delle ulteriori fasi di verifica previste dalla procedura di validazione di ARPA Puglia.

O ₃ (ug/m ³)	Gen	Feb	Mar	Apr	Mag	Giu	Lug	Ago	Set	Ott	Nov	Dic	Media parziale annua
Bari-CUS	37	47											42
Bari-Kennedy	35	38											37
Altamura-via Santeramo	39	46											43
Bitonto- EN01	45	49											47
Casamassima-LaPenna	48	54											51
Modugno-EN02	50	56											53

Tabella 5.1: Medie Mensili O₃

Column 1	Gen	Feb	Mar	Apr	Mag	Giu	Lug	Ago	Set	Ott	Nov	Dic	Superamenti annuali
Bari-CUS	0	0											0
Bari-Kennedy	0	0											0
Altamura- via Santeramo	0	0											0
Bitonto-EN01	0	0											0
Casamassima-La Penna	0	0											0
Modugno-EN02	0	0											0

Tabella 5.2: Superamenti O₃ della media massima giornaliera su 8 ore

6. Benzene

C ₆ H ₆		
NORMATIVA DI RIFERIMENTO	CONCENTRAZIONE LIMITE	LIMITI VIGENTI
D. Lgs. 155/2010	5 µg/m ³	Valore limite annuale

Si riporta il grafico relativo alle concentrazioni medie giornaliere di Benzene registrate nel mese di FEBBRAIO 2025.

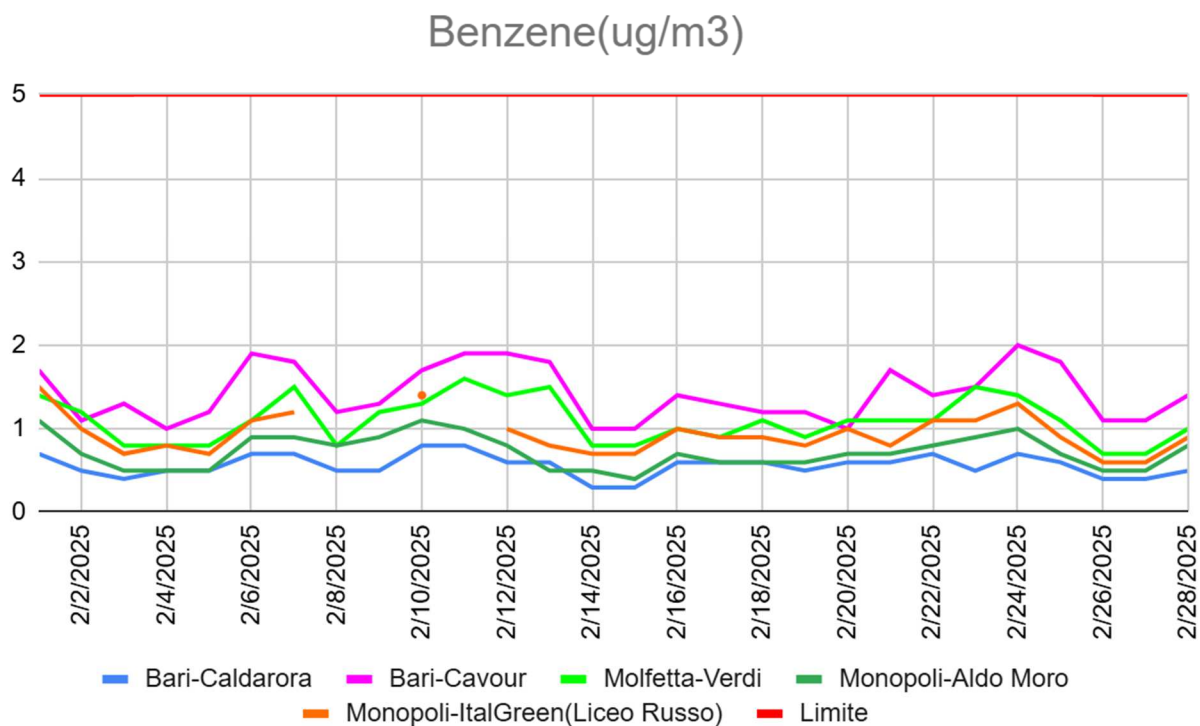


Figura 6.1 - Medie giornaliere di concentrazione di benzene (µg/m3)

In Tabella 5.1 sono riportate le medie mensili di Benzene (calcolate dalle medie orarie valide). I dati riportati sono suscettibili di variazioni a seguito delle ulteriori fasi di verifica previste dalla procedura di validazione di ARPA Puglia.

Benzene (ug/m3)	Gen	Feb	Mar	Apr	Mag	Giu	Lug	Ago	Set	Ott	Nov	Dic	Media parziale annuale
Bari-Caldarola	0.6	0.6											0.6
Bari-Cavour	1.4	1.4											1.4
Molfetta-Verdi	1	1.1											1.1
Monopoli-Aldo Moro	0.7	0.7											0.7
Monopoli-ItalGreen(Liceo Russo)	1	0.9											1.0
limite annuale													5.0
70% limite annuale													3.5

Tabella 5.1: Medie Mensili Benzene

7. Conclusioni e note

Durante il mese di febbraio 2025, la Puglia è stata interessata da alcuni fenomeni di avvezioni sahariane che possono aver comportato incrementi dei livelli del PM10 in alcuni siti di monitoraggio della Provincia. Gli eventi sono stati individuati mediante le carte elaborate dal modello Prev'Air e le back-trajectories del modello HYSPLIT. Per tali giorni potrà essere effettuato lo scorporo del contributo naturale dalla concentrazione di PM10 registrata. Come previsto dalla Direttiva Europea 2008/50/CE relativa alla qualità dell'aria ambiente, i superamenti del limite di concentrazione giornaliero dovuti a queste avvezioni potranno essere sottratti dal computo dei superamenti totali registrati nell'anno solare.

Nel mese in oggetto è stato registrato un solo superamento del limite di legge per il PM10 presso il sito *Palo del Colle-EN05*.



In diversi siti della Provincia di Bari, invece, sono stati registrati valori medi giornalieri superiori al valore limite di legge del PM2.5. Tuttavia è bene ricordare che il limite di legge per il PM2.5 ha valenza annuale, pertanto non confrontabile con valori medi giornalieri.

Per tutti gli inquinanti rilevati dalle stazioni di monitoraggio della RRQA, inerenti la Provincia di Bari, non sono stati riscontrati superamenti dei limiti di legge.

Con nota della Regione Puglia di cui al prot. 2445 del 24/03/2023 (acquisita al prot. ARPA n. 20277 del 24/03/2024) è stato richiesto di confrontare le medie annue parziali di NO₂, PM10, PM2.5 e benzene con il 70% dei rispettivi valori limite annuali per tali inquinanti. Nel presente report sono state conseguentemente evidenziate tali medie nelle tabelle 2.1, 3.1, 4.1 e 6.1.

Risulta che alla data del 28 febbraio 2025 la media annua parziale di tutti gli inquinanti è inferiore ai valori limite di legge sulla media annua.

Il 70% del limite annuale per il PM10 in provincia di Bari è stato superato solo nel sito di Palo del Colle-EN05.

Il 70% del limite annuale, per l'NO₂, è stato superato nei siti Bari-Cavour, Altamura-via Santeramo, Modugno-EN03, Modugno-EN04 e Molfetta-Verdi.

Al seguente link sono pubblicati i report mensili della RRQA:

https://www.arpa.puglia.it/pagina2873_report-annuali-e-mensili-qualit-dellaria-rrqa.html

Al seguente link si possono esportare i dati di QA gestiti da ARPA Puglia:

https://www.arpa.puglia.it/pagina2795_aria.html

Si segnala infine che i dati pubblicati nel presente report non sono da considerare definitivi. Essi potranno essere infatti oggetto di revisione, a seguito delle ulteriori fasi di verifica previste dalla procedura di trattamento dati di ARPA Puglia.