


NATURA E BIODIVERSITA'

Foreste – Entità degli incendi boschivi

Nome indicatore	DPSIR	Fonte dati
Entità degli incendi boschivi	I	Corpo Forestale dello Stato, Comando Regionale per la Puglia

Obiettivo	Disponibilità dati	Copertura		Stato	Trend
		Temporale	Spaziale		
Valutare l'andamento dei valori annui del numero e della superficie percorsa dal fuoco di incendi boschivi	***	1974-2011	C		↓

Descrizione indicatore

Indicatore di impatto che esprime i valori annui del numero di incendi (boschivi, non boschivi) e della superficie percorsa dal fuoco (boscata, non boscata, totale e media), sia per l'intero territorio regionale che per le singole province. La fonte dei dati è il Comando Regionale per la Puglia del Corpo Forestale dello Stato.

Obiettivo

Scopo dell'indicatore è analizzare il fenomeno degli incendi boschivi, come principale fattore di impatto per il patrimonio forestale regionale, ed evidenziarne l'andamento nel tempo.

Stato indicatore anno 2011

Nel 2011 si sono registrati in Puglia 945 episodi di incendio che hanno deturpato una superficie complessiva pari a 8.877,21 ettari. Di essi 580 sono boschivi e 387 non boschivi, per una superficie interessata rispettivamente pari a 7.174 ettari (di cui 3.331 ettari di superficie boscata) e 2.020 ettari. Il valore della superficie media per incendio risulta pari a 12,37 ettari di cui 5,74 boscati. Rispetto al precedente anno nel 2011 si sono verificati 107 episodi di incendio in più, con una superficie boscata bruciata maggiore di 1.265 ettari e una superficie totale maggiore di 2.154 ettari.

Per ciò che concerne gli incendi boschivi, la provincia più colpita nel 2011 in termini di numero di episodi è Taranto, seguita da Foggia e Lecce, mentre per quanto attiene la superficie colpita la provincia di Foggia è al primo posto seguita da Taranto e Bari. La superficie boscata, tuttavia, ha subito maggior danno nella provincia di Taranto con 1.324,74 ettari bruciati.

Considerando, invece, gli incendi in aree non boschive, le province di Lecce e Bari registrano i valori più elevati in numero, mentre quelle di Lecce e Foggia registrano i valori più elevati in superficie.

Gli incendi boschivi di maggiori dimensioni sono stati registrati nella provincia di Barletta-Andria-Trani con una superficie media totale per incendio pari a 36,53 ettari.

La tipologia di soprassuolo maggiormente impattata dagli incendi boschivi è per il 51,79% macchia mediterranea mentre, quella impattata dagli incendi non boschivi, è per il 42,18% pascolo.

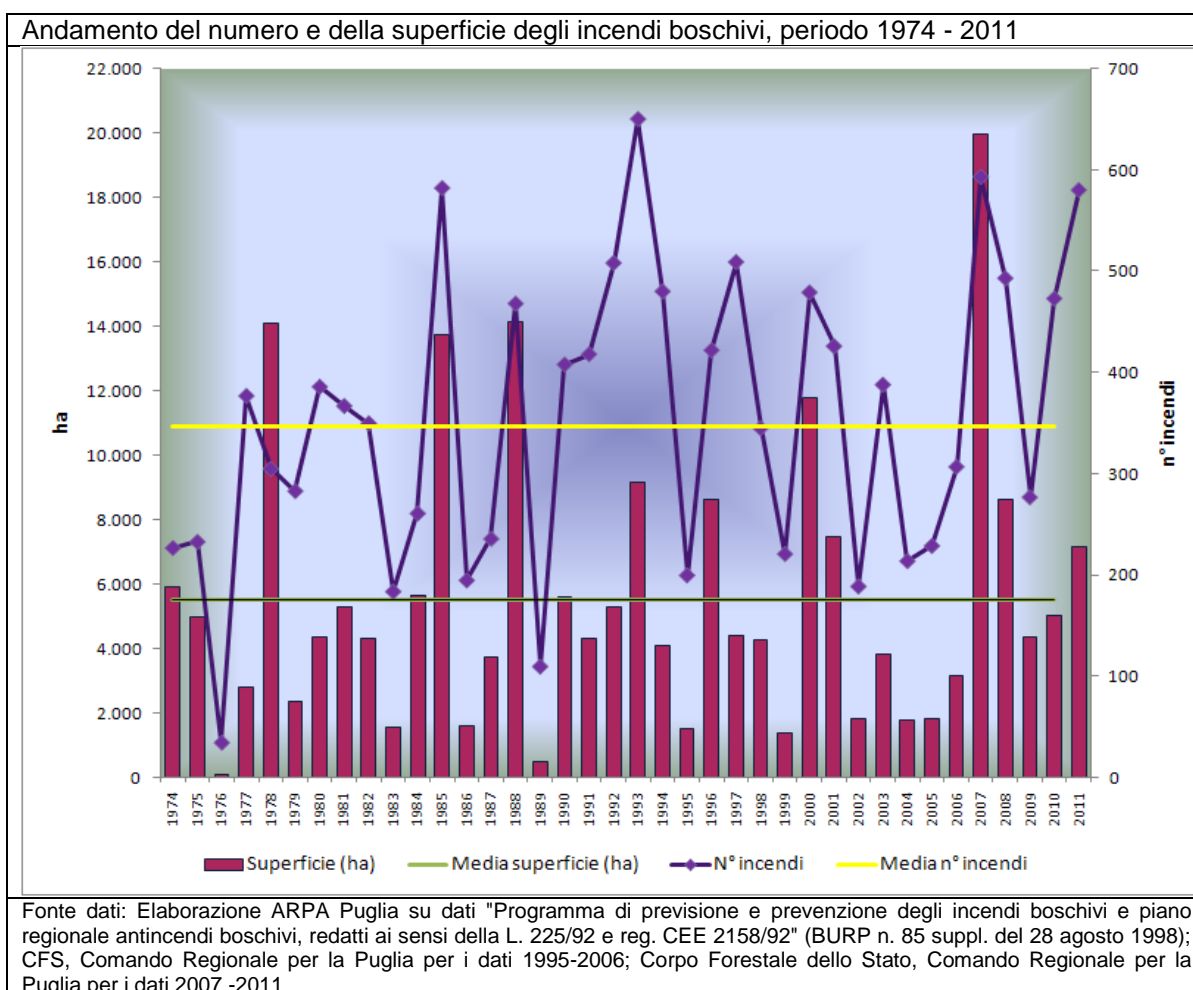
Numero di incendi, boschivi e non boschivi, e delle superfici boscate e non boscate percorse dal fuoco nel 2011, ripartiti per provincia
--

Provincia	INCENDI BOSCHIVI				INCENDI IN AREE NON BOSCHIVE		Superficie media totale per incendio (ha)	
	N°	Superficie percorsa dal fuoco (ha)			Sup. media boscata per incendio (ha)	N°		Superficie (ha)
		boscata	non boscata	totale				
Bari	94	596,98	410,68	1.007,66	6,35	82	282,00	10,72
Barletta-Andria-Trani	18	165,25	492,37	657,62	9,18	19	98,74	36,53
Brindisi	30	40,30	27,79	68,09	1,34	36	153,27	0,69
Foggia	159	842,22	1.418,09	2.260,31	5,30	78	470,91	14,22
Lecce	119	361,34	635,57	996,92	3,04	108	707,88	8,38
Taranto	160	1.324,74	859,03	2.183,78	8,28	64	307,35	13,65
Puglia	580	3.330,83	3.843,54	7.174,37	5,74	387	2.020,15	12,37

Fonte dati: Corpo Forestale dello Stato, Comando Regionale per la Puglia

Trend indicatore anni 1974-2011

Esaminando i dati della serie storica 1974 - 2011, si evince come sia il valore del numero di incendi che della superficie percorsa dal fuoco mostrano un andamento oscillatorio con numerosi picchi in corrispondenza di vari anni tra cui il più eclatante nel 2007. Nel 2011 il fenomeno, oltre a mostrare un incremento rispetto al 2010, registra valori superiori rispetto alla media calcolata per il periodo 1974-2010, sia per ciò che riguarda la superficie che il numero di episodi.



LEGENDA SCHEDA