

## PRIME INDICAZIONI GENERALI PER LA GESTIONE DEI RIFIUTI – EMERGENZA CoViD-19

Approvato dal Consiglio SNPA in data 23 marzo 2020

### **Premessa**

L'Istituto Superiore di Sanità, con nota Prot. n. 8293 del 12 marzo 2020, ha fornito le linee di indirizzo per la raccolta dei rifiuti extra-ospedalieri da abitazioni di pazienti positivi al Covid19, in isolamento domiciliare, e dalla popolazione in generale.

Nel dettaglio tale nota considera le seguenti due fattispecie:

- 1) rifiuti urbani prodotti nelle abitazioni dove soggiornano soggetti positivi al tampone in isolamento o in quarantena obbligatoria;
- 2) rifiuti urbani prodotti dalla popolazione generale, in abitazioni dove non soggiornano soggetti positivi al tampone in isolamento o in quarantena obbligatoria.

Diverse Regioni hanno già emanato disposizioni finalizzate a recepire quanto contenuto nella nota dell'ISS, fornendo indicazioni applicative per il conferimento e le operazioni di raccolta e per la successiva gestione presso gli impianti di trattamento.

**Fermo restando quanto individuato nelle disposizioni e raccomandazioni emanate dalle singole Regioni**, si ritiene utile formulare prime considerazioni di carattere generale per la gestione dei rifiuti urbani.

### **Considerazioni sulla raccolta e gestione dei rifiuti urbani**

Va in primo luogo ribadito che la raccolta e la gestione dei rifiuti urbani e speciali di cui all'art. 183 lettere n) e o) del decreto legislativo 3 aprile, n. 152 devono essere garantite, in quanto servizi pubblici essenziali. **Ne consegue che, oltre alla raccolta dei rifiuti urbani indifferenziati deve essere anche garantito il servizio di raccolta differenziata**, da attuarsi secondo le consuete modalità adottate in ciascun contesto territoriale.

Ferme restando le cautele individuate dalla nota ISS per garantire la tutela del personale addetto alla raccolta e del personale degli impianti, per la gestione dei rifiuti urbani:

1. i rifiuti urbani oggetto di raccolta differenziata sono avviati alle consuete modalità di gestione ad eccezione dei casi in cui tali rifiuti debbano essere conferiti, sulla base delle indicazioni dell'ISS, nell'indifferenziato;
2. i rifiuti urbani indifferenziati, includendo fazzoletti, rotoli di carta, teli monouso, mascherine e guanti, sono classificati con il codice 200301 e gestiti secondo le seguenti modalità:

2.1 qualora raccolti con giro dedicato, i rifiuti indifferenziati provenienti da abitazioni in cui sono presenti soggetti positivi al tampone, in quarantena obbligatoria, sono:

- i. prioritariamente avviati a incenerimento senza alcun trattamento preliminare; o
- ii. laddove tale modalità di gestione non possa essere attuata, i rifiuti sono conferiti agli impianti di trattamento meccanico biologico (TMB) se garantiscono l'igienizzazione del rifiuto nel corso del trattamento biologico (bioessiccazione o biostabilizzazione) e la protezione degli addetti dal rischio biologico, agli impianti di sterilizzazione o direttamente in discarica, senza alcun trattamento preliminare (previo eventuale inserimento dei sacchetti integri all'interno di appositi *big-bags*), limitando il più possibile, nella fase di coltivazione della discarica, la movimentazione dei rifiuti che andranno possibilmente confinati in zone definite della discarica. Deve essere garantita la copertura giornaliera dei rifiuti con un adeguato strato di materiale protettivo, tale da evitare ogni forma di dispersione;

2.2 in tutti gli altri casi, i rifiuti indifferenziati sono conferiti secondo le procedure in vigore sul territorio e gestiti secondo le consuete modalità di trattamento, applicando le necessarie precauzioni finalizzate ad evitare la manipolazione diretta dei rifiuti da parte degli operatori.

### ***Ulteriori problematiche nel settore rifiuti***

L'emergenza sanitaria nazionale connessa all'infezione da virus SARS-Cov-2 sta determinando problematiche nel settore dei rifiuti, in particolar modo nel ciclo di gestione dei rifiuti urbani, dei fanghi generati dal trattamento delle acque reflue, nonché per i rifiuti prodotti dagli impianti produttivi. Le problematiche sono prevalentemente legate ad una carenza di possibili destinazioni per specifiche tipologie di rifiuti, attualmente non gestite sul territorio nazionale per l'assenza di una specifica dotazione impiantistica e, nel caso dei rifiuti urbani, a difficoltà organizzative e logistiche, in parte dovute alla deviazione di alcuni flussi dalla raccolta differenziata a quella indifferenziata ed, in parte, alle difficoltà delle aziende nella formazione del personale e nella dotazione dei necessari dispositivi di protezione individuale. Tali difficoltà sono acuite dalla necessità di dover garantire il regolare svolgimento dei servizi di pubblica utilità inerenti alla raccolta dei rifiuti e alla relativa corretta gestione.

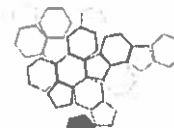
Considerate le problematiche sopra evidenziate, al fine di evitare il sovraccarico degli impianti di gestione e il rischio dell'interruzione del servizio, appare necessario intervenire, nel perdurare dell'emergenza, in relazione alla presumibile necessità di maggiore capacità di deposito temporaneo presso gli impianti produttivi e di messa in riserva e deposito preliminare, purché siano soddisfatte le seguenti condizioni:

1. garanzia di spazi adeguati di stoccaggio in relazione all'aumento previsto dei volumi di rifiuti in deposito per scongiurare anche pericoli di incendi;
2. oltre al rispetto delle norme tecniche di stoccaggio, adeguati sistemi di raccolta e trattamento degli eventuali ed ulteriori eluati prodotti dai materiali stoccati in relazione alle caratteristiche chimico fisiche dei rifiuti;



**ISPRA**

Istituto Superiore per la Protezione  
e la Ricerca Ambientale



Sistema Nazionale  
per la Protezione  
dell'Ambiente

3. sistemi di copertura, anche mobili, necessari per limitare le infiltrazioni di acque meteoriche e le emissioni odorigene laddove necessario per la natura putrescibile dei rifiuti;
4. idonei sistemi di confinamento e contenimento atti a segregare il maggior quantitativo di rifiuti stoccati rispetto al quantitativo ordinario.

Al fine di prevenire eventuali criticità nel sistema di raccolta e gestione dei rifiuti si potrebbero valutare interventi, anche a carattere normativo e con il necessario raccordo con le autorità regionali, per:

1. incrementare la capacità di stoccaggio e deposito temporaneo sul territorio nazionale;
2. garantire il prioritario avvio ad incenerimento dei rifiuti sanitari a rischio infettivo, dei rifiuti urbani indifferenziati provenienti dalle abitazioni in cui sono presenti soggetti positivi al tampone o in quarantena obbligatoria, nonché per consentire il conferimento dei rifiuti urbani indifferenziati provenienti da abitazioni dove non soggiornano soggetti positivi al tampone in isolamento o in quarantena;
3. garantire lo smaltimento in discarica dei flussi dei rifiuti per i quali dovessero presentarsi difficoltà di destinazione;
4. agevolare possibili riprogrammazioni e sospensione dei regimi di auto controllo e di controllo nei casi di accertata difficoltà di accesso ai servizi tecnici ambientali (laboratori, società specializzate, ecc.);
5. prevedere uno slittamento dei termini per le scadenze amministrative.

Roma, 23 marzo 2020

Il Presidente

Stefano Laporta